

**ХАРКІВСЬКИЙ НАЦІОНАЛЬНИЙ ПЕДАГОГІЧНИЙ  
УНІВЕРСИТЕТ  
імені Г. С. СКОВОРОДИ**

**УХВАЛЕНО**

Вчена рада університету  
протокол №  
від «\_» \_\_\_\_\_ 2025 р.

**ПОГОДЖЕНО**

Керівник проєктної групи  
гарант освітньо-професійної  
програми «Логопедія»  
зі спеціальності А6 Спеціальна освіта  
кандидат педагогічних наук, доцент,

Н. Сінопальнікова

від «\_» \_\_\_\_\_ 2025 р.

**ПРОЄКТ  
ОСВІТНЬО-ПРОФЕСІЙНА ПРОГРАМА**

**«ЛОГОПЕДІЯ»**

**другий (магістерський)**

*(назва рівня вищої освіти)*

**магістр**

*(назва ступеня, що присвоюється)*

**галузь знань** \_\_\_\_\_

**А Освіта**

*(шифр та назва галузі знань)*

**спеціальність** \_\_\_\_\_

**А6 Спеціальна освіта**

**спеціалізація** \_\_\_\_\_

**А6.01 Логопедія**

*(шифр та назва галузі знань)*

Ректор Харківського  
національного педагогічного  
університету  
імені Г.С. Сковороди

Ю. Бойчук

від «\_» \_\_\_\_\_ 2025 року

**ЛИСТ ПОГОДЖЕННЯ**  
**освітньо-професійної програми**

Проректор з навчально-наукової роботи

Володимир БОРИСОВ

В.о. директора центру забезпечення якості освіти

Олександр ЖМУРКО

Гарант програми

Наталія СІНОПАЛЬНИКОВА

Декан факультету природничої, спеціальної і  
здоров'язберезувальної освіти

Сергій МИКИТЮК

В.о. голови Студентської ради факультету природничої,  
спеціальної і здоров'язберезувальної освіти

Вероніка ЛЯШКО

## ПЕРЕДМОВА

### ВНЕСЕНО

кафедрою спеціальної педагогіки Харківського національного педагогічного університету імені Г.С. Сковороди

### РЕКОМЕНДОВАНО

Науково-методичною комісією факультету природничої, спеціальної і здоров'язбережувальної освіти протокол № від « » 2025 р.

Вченою радою факультету природничої, спеціальної і здоров'язбережувальної освіти протокол № від « » 2025 р.

### ЗАТВЕРДЖЕНО

рішенням Вченої ради університету протокол № від « » 2025 р.

### РОЗРОБЛЕНО

проектною групою у складі:

1. Наталія Сінопальнікова, кандидат педагогічних наук, доцент, доцент кафедри спеціальної педагогіки Харківського національного педагогічного університету імені Г.С. Сковороди
2. Віталій Бондар – доктор педагогічних наук, професор, професор кафедри спеціальної педагогіки, дійсний член НАПН України.
3. Вікторія Коваленко – доктор педагогічних наук, доцент, завідувач кафедри спеціальної педагогіки.
4. Олена Друганова – доктор педагогічних наук, професор, професор кафедри освітології та інноваційної педагогіки;
5. Дар'я Рябцева – здобувачка 1 року навчання другого (магістерського) рівня вищої освіти ОП «Логопедія».
6. Валерій Орлов – кандидат педагогічних наук, доцент кафедри спеціальної педагогіки, заступник директора з виховної роботи КЗ «Харківська спеціальна школа імені В.Г. Короленка» ХОР, «Відмінник освіти».
7. Ольга Ялова – директор КЗ «Харківська спеціальна школа №8» ХОР.
8. Ірина Вишнева – Комунальний заклад «Харківський інклюзивно-ресурсний центр № 1 Харківської міської ради».
9. Наталія Матвієнко – вчитель-дефектолог вищої категорії, КЗ «Харківська спеціальна школа № 5» ХОР.
10. Ірина Коваль – керівник центру "Lalio" з розвитку та вдосконалення мовлення.

### РЕЦЕНЗІЇ-ВІДГУКИ

#### зовнішніх стейкхолдерів:

1. І. Кузава, завідувач кафедри спеціальної та інклюзивної освіти, завідувач науково-дослідної лабораторії спеціальної та інклюзивної освіти Волинського національного університету імені Лесі Українки, доктор педагогічних наук, професор;
2. О. Ільченко, доцент кафедри спеціальної педагогіки і психології та інклюзивної освіти КОМУНАЛЬНИЙ ЗАКЛАД «ХАРКІВСЬКА ГУМАНІТАРНО-ПЕДАГОГІЧНА АКАДЕМІЯ» ХАРКІВСЬКОЇ ОБЛАСНОЇ РАДИ, кандидатка педагогічних наук, доцент;
3. О. Ялова директор КЗ «Харківська спеціальна школа № 8» Харківської обласної ради.

**1. Профіль освітньо-професійної програми «Логопедія»  
зі спеціальності А6 Спеціальна освіта**

<b>1. Загальна інформація</b>	
<b>Повна назва вищого навчального закладу та структурного підрозділу</b>	Харківський національний педагогічний університет імені Г. С. Сковороди, факультет природничої, спеціальної і здоров'язбережувальної освіти кафедра спеціальної педагогіки, кафедра здоров'я людини, реабілітології і спеціальної психології
<b>Ступінь вищої освіти та назва кваліфікації мовою оригіналу</b>	<b>Ступінь, що присвоюється:</b> Магістр <b>Кваліфікація освітня:</b> Магістр зі спеціальної освіти за спеціалізацією логопедія
<b>Офіційна назва освітньої програми</b>	Логопедія
<b>Тип диплому та обсяг освітньої програми</b>	Диплом магістра, одиничний ступінь, 90 кредитів ЄКТС, термін навчання 1 рік 4 місяці.
<b>Наявність акредитації</b>	Акредитована Строк дії до 01.07.2028 року
<b>Цикл/рівень</b>	НРК України – 7 рівень, FQ-EHEA – другий цикл, EQF-LLL – 7 рівень
<b>Передумови</b>	освітній ступінь бакалавр, магістр ОКР «спеціаліст»
<b>Мова(и) викладання</b>	українська
<b>Термін дії освітньої програми</b>	2025 – 2027 р.
<b>Інтернет-адреса постійного розміщення опису освітньої програми</b>	<a href="http://smc.hnpu.edu.ua/osvitni-prohramy">http://smc.hnpu.edu.ua/osvitni-prohramy</a>
<b>2. Мета освітньої програми</b>	
Забезпечення системи підготовки компетентних конкурентоспроможних фахівців за спеціальністю А6 Спеціальна освіта (Логопедія), здатних розв'язувати складні завдання сучасної логопедії спеціальної та інклюзивної освіти, проводити інноваційну пошукову діяльність з дотриманням норм наукової етики й академічної доброчесності, що вимагає глибоких фундаментальних дисциплінарних знань, творчого мислення, навичок роботи із сучасними логокорекційними технологіями.	
<b>3. Характеристика освітньої програми</b>	
<b>Предметна область (галузь знань, спеціальність, спеціалізація (за наявності))</b>	Галузь знань – А Освіта Спеціальність – А6 Спеціальна освіта. Спеціалізація: А6.01 Логопедія <b>Об'єкт вивчення</b> корекційно-розвивальний і реабілітаційний процеси; способи організації ефективної взаємодії учасників освітнього процесу, зумовлено закономірностями та особливостями змісту корекційно-педагогічної діяльності організація спеціальної та інклюзивної освіти; стратегії втручання при порушеннях мовлення <b>Цілі навчання:</b> набуття здобувачами фундаментальних знань із теорії і

	<p>практики організації навчальної, корекційної, компенсаційної, реабілітаційної роботи у спеціальних закладах освіти для дітей з порушеннями мовлення, у закладах освіти з інклюзивною та інтегрованою формою навчання, навчально реабілітаційних та соціально-реабілітаційних центрах; формування практичних навичок науково-дослідницької роботи у галузі логопедії на інноваційних засадах; відпрацювання вмій самостійно проводити інноваційну пошукову діяльність з дотриманням норм наукової етики й академічної доброчесності формування професійних компетентностей у майбутніх вчителів-логопедів спеціальних закладів освіти та закладів освіти з інклюзивною та інтегрованою формою навчання</p> <p><b>Теоретичний зміст предметної області:</b> гуманістична теорія і методологія спеціальної освіти, науково-педагогічної діяльності, логокорекційної діяльності; концепція спеціальної, інтегрованої та інклюзивної освіти, аксіологічна й акмеологічна теорії професіоналізації особистості логопеда, педагогічна інноватика.</p> <p><b>Методи, методики і технології:</b> методи науково-педагогічного дослідження інноваційні технології підготовки фахівців зі спеціальної освіти; комунікативні прийоми науково-педагогічної і корекційно-педагогічної взаємодії, корекційно педагогічні та інформаційно-комунікативні технології корекційного навчання логопедичної і спеціально-психологічної діяльності, корекційної-розвивальної роботи.</p> <p><b>Інструменти та обладнання:</b> навчально-методичний інструментарій обладнання навчального й загального призначення для логопедичних реабілітаційних кабінетів; мультимедійне обладнання, сучасні універсальні та спеціалізовані інформаційні ресурси та програмні продукти; бібліотечні ресурси та технології, зокрема електронні</p>
<p><b>Орієнтація освітньої програми</b></p>	<p>Освітньо-професійна програма зорієнтована на вивчення циклу освітніх компонентів спеціальної педагогіки та практичну підготовку фахівців за спеціальністю А6. Спеціальна освіта (Логопедія).</p>
<p><b>Основний фокус освітньої програми та спеціалізації</b></p>	<p>Освітньо-професійна програма фокусується на формуванні і розвитку загальних і фахових (спеціальних) компетентностей вчителя-логопеда для здійснення дослідницької, корекційно-виховної, управлінської діяльності в спеціальних закладах, закладах освіти з інклюзивним та інтегрованим навчанням осіб з порушеннями мовлення з урахуванням сучасних світових тенденцій розвитку спеціальної освіти, її інтеграції в європейський простір, умов воєнного стану.</p> <p>Ключові слова: логопедія, вчитель-логопед, спеціальна освіта, компетентності, дослідницька діяльність, корекційно-виховна діяльність, управлінська діяльність, спеціальні заклади, закладах освіти з інклюзивним та інтегрованим навчанням, діти з ООП, сучасні світові тенденції розвитку освіти, інтеграція в європейський простір.</p>
<p><b>Особливості програми</b></p>	<p>ОП «Логопедія» забезпечує систему підготовки фахівців за спеціальністю А6 Спеціальна освіта (Логопедія), здатних надавати комплексну логокорекційну допомогу дітям раннього, дошкільного, шкільного та дорослого віку. Здобувачі під час навчання оволодівають системними знаннями у сфері загальних і специфічних закономірностей розвитку та соціалізації осіб з функціональними (мовленнєвими) порушеннями. ОП орієнтована на формування праксеологічних умінь майбутніх логопедів через створення можливості для проходження практичної підготовки на базі усіх типів закладів спеціальної освіти, які функціонують в м. Харків (заклади освіти для дітей з порушеннями мовлення, зору, слуху, опорно-рухового апарату та інтелектуальними порушеннями).</p> <p>При розробці освітньої програми урахувано регіональний контекст, що виявляється у затребуваності фахівців за спеціальністю 016. Спеціальна</p>

	<p>освіта(Логопедія) внаслідок стрімкого зростання кількості дітей і дорослих з порушеннями мовлення, дефіциту вчителів-логопедів у Харківському регіоні. Це зумовлено тим, що Харківщина є епіцентром військових дій від початку військового вторгнення РФ, тож більшість дитячого населення регіону зазнала травматичного досвіду, внаслідок чого погіршилися показники їх нервово- психічного та мовленнєвого розвитку зокрема, збільшилась кількість дорослого населення, які зазнали органічних уражень ЦНС, що призвело до розпаду їх мовлення. Означене вказує на значущість і затребуваність професії вчителя-логопеда в регіоні.</p>
<b>4. Придатність випускників до працевлаштування та подальшого навчання</b>	
<b>Придатність до працевлаштування</b>	<p>Сфери працевлаштування – спеціальні заклади освіти, заклади освіти з інклюзивним та інтегрованим навчанням дітей з порушеннями мовленнєвого розвитку; навчально-реабілітаційні центри, інклюзивно-ресурсні центри, заклади системи МОН, Міністерства соціальної політики та ін.</p> <p>Здійснюється замовником (працедавцем) на первинні посади вчителя-логопеда <b>Професійні назви робіт</b> (згідно з чинною редакцією Національного класифікатора України: Класифікатор професій ДК 003:2010).</p> <ul style="list-style-type: none"> <li>- код КП 2340 код ЗКППТР 25161 Вчитель-логопед;</li> <li>- код КП 2340 Фахівець інклюзивно-ресурсного центру</li> </ul>
<b>Подальше навчання</b>	<p>Здобуття ступеня магістра зі спеціальності Спеціальна освіта дає можливість продовження навчання на третьому рівні вищої освіти: проведення самостійних досліджень з метою розв’язання актуальних складних науково-педагогічних питань, вступ на освітньо-наукову програму підготовки і здобуття ступеня доктора філософії.</p> <p>Можливість навчання за програми: 8 рівня НРК України, третього циклу FQ ENEA та 8 рівня EQF-LLL.</p> <p>Можливість набуття кваліфікацій за іншими спеціальностями та/або спеціалізаціями.</p>
<b>5. Викладання та оцінювання</b>	
<b>Викладання та навчання</b>	<p>Студентоцентроване, проблемно-орієнтоване навчання за принципом «навчаючись-досліджуємо», реалізація якого передбачає максимальний розвиток умінь та навичок шляхом впровадження практик та науково-дослідно роботи здобувачів, ініціативне самонавчання, навчання через різні види практик тощо.</p> <p><b>Форми освітнього процесу:</b> лекції, практичні і лабораторні заняття, самостійна робота, консультації, індивідуальні заняття, різні види практик, дистанційне/ змішане навчання.</p> <p>Дистанційне навчання здійснюється за допомогою систем: Moodle; Портал дистанційної освіти Moodle ХНПУ – <a href="https://lms.hnpu.edu.ua/">https://lms.hnpu.edu.ua/</a></p>

<b>Оцінювання</b>	<p>Оцінювання здобувачів вищої освіти передбачає наступне:</p> <ul style="list-style-type: none"> <li>- оцінювання відбувається за 100-бальною шкалою;</li> <li>- оцінювання здобувачів вищої освіти дозволяє продемонструвати ступінь досягнення ними запланованих результатів навчання;</li> <li>- критерії та методи оцінювання, а також критерії виставлення оцінок оприлюднюються заздалегідь. Оцінювання здобувачів вищої освіти є послідовним, прозорим та проводиться відповідно до встановлених процедур. 100-бальна система оцінювання через види контролю з накопиченням отриманих балів:</li> <li>- поточний (усне та письмове опитування), контрольний, проміжний (захист лабораторних, практичних, самостійних робіт, семінарські заняття, контрольні роботи);</li> <li>- підсумковий: письмові іспити, залікові роботи, захисти звітів з практик), самоконтроль, атестація здійснюється у формі 8 публічного захисту кваліфікаційної роботи.</li> </ul>
<b>Інтегральна компетентність</b>	<p style="text-align: center;"><b>6. Програмні компетентності</b></p> <p>Здатність розв'язувати складні задачі дослідницького та/або інноваційного характеру у сфері спеціальної та інклюзивної освіти на основі усвідомлення своєї державної приналежності, встановлення національної, етнічної та культурної ідентичностей</p>
<b>Загальні компетентності</b>	<p><b>ЗК 1.</b> Здатність діяти на основі етичних міркувань (мотивів) збереження смислів українських культурних традицій, відстоювання національні та загальнолюдські духовні цінності.</p> <p><b>ЗК 2.</b> Здатність діяти соціально відповідально та свідомо.</p> <p><b>ЗК 3.</b> Здатність працювати в команді.</p> <p><b>ЗК 4.</b> Здатність спілкуватися державною мовою як усно, так і письмово, як чинника збереження національної пам'яті, особливостей її впливу на суспільно-політичні процеси та розвиток демократичного суспільства в Україні;</p> <p><b>ЗК 5.</b> Здатність спілкуватися іноземною мовою.</p> <p><b>ЗК 6.</b> Здатність приймати обґрунтовані рішення.</p> <p><b>ЗК 7.</b> Здатність до пошуку, оброблення та аналізу інформації з різних джерел.</p> <p><b>ЗК 8.</b> Здатність застосовувати знання в практичних ситуаціях.</p> <p><b>ЗК 9.</b> Здатність генерувати нові ідеї (креативність).</p> <p><b>ЗК 10.</b> Здатність до проведення досліджень на відповідному рівні.</p>
<b>Спеціальні компетентності</b>	<p><b>СК 1.</b> Здатність здійснювати теоретичний, методологічний та емпіричний аналіз актуальних проблем логопедії, спеціальної та інклюзивної освіти.</p> <p><b>СК 2.</b> Здатність розробляти та впроваджувати інноваційні методики і технології корекційно-розвивальної роботи з особами з мовленнєвими порушеннями.</p> <p><b>СК 3.</b> Здатність здійснювати діагностико-аналітичну, корекційно-розвивальну, консультативну діяльність в галузі логопедії з урахуванням особливих освітніх потреб осіб.</p> <p><b>СК 4.</b> Здатність ефективно взаємодіяти з батьками, колегами, іншими фахівцями у процесі психолого-педагогічного супроводу дитини з порушеннями мовлення на засадах партнерства.</p> <p><b>СК 5.</b> Здатність приймати ефективні рішення у складних і непередбачуваних умовах, адаптуватися до нових ситуацій професійної діяльності.</p> <p><b>СК 6.</b> Здатність оцінювати межі власної фахової компетентності, приймати рішення та продовжувати навчання та/або підвищення професійної кваліфікації відповідно до наявних потреб і запитів.</p> <p><b>СК 7.</b> Здатність до організації освітнього процесу у спеціальних закладах дошкільної і загальної середньої освіти з використанням сучасних засобів,</p>

	<p>методів, прийомів, технологій.</p> <p><b>СК 8.</b> Здатність до організації процесу навчання, виховання й розвитку дітей з порушеннями мовлення в умовах інклюзивного освітнього середовища.</p> <p><b>СК 9.</b> Здатність до організації безпечного і здоров'язбережувального освітнього середовища, у тому числі інклюзивного освітнього середовища.</p> <p><b>СК 10.</b> Здатність розробляти і реалізовувати наукові та/або освітні проекти усфери спеціальної та інклюзивної освіти.</p>
<b>7. Програмні результати навчання нормативний зміст підготовки здобувачів вищої освіти</b>	
РН1.	Здійснювати аналіз еволюційних процесів у сфері освіти осіб з порушеннями мовлення, обґрунтовувати власне бачення шляхів розв'язання наявних проблем і явищ у світлі культурно-інтелектуальної історії з перспективою розвитку української нації
РН 2.	Здійснювати дослідження та/або провадити інноваційну діяльність з метою отримання нових знань, створення нових та удосконалення традиційних технологій викладання і супроводження та в ширших мультидисциплінарних контекстах.
РН 3.	Розробляти та впроваджувати інноваційні методики і технології корекційно-розвивальної роботи з особами з порушеннями мовлення, генерувати нові ідеї для удосконалення навчання, виховання, розвитку та соціалізації цих осіб на основі знання та розуміння стратегії розвитку національної культури і освіти на інституційному рівні
РН 4.	Добирати та застосовувати ефективні методики комплексного оцінювання розвитку дітей, рефлексувати та критично аналізувати достовірність одержаних результатів оцінювання, визначати на основі їх інтерпретації особливі освітні потреби дітей з порушеннями мовлення та організації логопедичного супроводу.
РН 5.	Аргументувати, планувати та надавати психолого-педагогічні та корекційно-розвиткові послуги (допомогу) відповідно до рівня функціонування, обмеження життєдіяльності та розвитку дитини з порушеннями мовлення, забезпечувати ефективність власних дій.
РН 6.	Встановлювати ефективну взаємодію з батьками, колегами, фахівцями, різними соціальними інституціями з метою забезпечення якості спеціальної та інклюзивної освіти на засадах партнерства.
РН 7.	Робити фаховий внесок до професійних знань і практики та оцінювання результатів діяльності команди у сфері психолого-педагогічного супроводу дітей з порушеннями мовлення в інклюзивному освітньому середовищі, мотивувати учасників команди супроводу до досягнення спільних цілей.
РН 8.	Приймати ефективні рішення з питань спеціальної та інклюзивної освіти, у тому числі у складних і непередбачуваних умовах; прогнозувати їх розвиток; визначати фактори, що впливають на досягнення поставлених цілей, зокрема, вимоги споживачів; аналізувати і порівнювати альтернативи; оцінювати ризики та імовірні наслідки рішень.
РН 9.	Вільно спілкуватись усно і письмово українською та іноземною мовами при обговоренні професійних питань, досліджень та інновацій в сфері логопедії, спеціальної та інклюзивної освіти.
РН 10.	Відшуковувати необхідні дані в науковій літературі, базах даних та інших джерелах, аналізувати та оцінювати ці дані.



PH 11.	Здійснювати управління складною діяльністю у сфері спеціальної та інклюзивної освіти та у ширших контекстах, розробляти плани і заходи з їх реалізації, забезпечувати якість освіти, оцінювати ефективність
PH 12.	Організовувати та здійснювати методичний супровід процесу навчання, виховання й розвитку дітей з порушеннями мовлення в умовах спеціальних закладів освіти та інклюзивного освітнього середовища.
PH 13.	Розробляти та реалізовувати заходи зі створення безпечного і здоров'язбережувального освітнього середовища, забезпечувати його якість та ефективність освітнього процесу з урахуванням особливих освітніх потреб, можливостей та здібностей дітей з порушеннями мовлення.
PH 14.	Створювати та реалізовувати наукові розробки та/або освітні проєкти, спрямовані на підвищення якості організації освітнього середовища для дітей з порушеннями мовлення.
<b>8. Ресурсне забезпечення реалізації програми</b>	
<b>Характеристики кадрового забезпечення</b>	<p>Кадрове забезпечення освітньої програми складається з професорсько-викладацького складу кафедри спеціальної педагогіки та кафедри здоров'я людини, реабілітології і спеціальної психології ХНПУ імені Г.С.Сковороди. Навчальний процес здійснюватимуть науково-педагогічні працівники – 100% яких це доктори наук та кандидати наук.</p> <p>Практико-орієнтований характер освітньої програми передбачає широку участь фахівців-практиків, досвід яких відповідає напряму програми, що підсилює синергетичний зв'язок теоретичної та практичної підготовки. Керівник проєктної групи та викладацький склад, який забезпечує її реалізацію, відповідає вимогам, визначеним Ліцензійними умовами провадження освітньої діяльності закладів освіти.</p>
<b>Матеріально-технічне забезпечення</b>	<p>Наявна матеріально-технічна база повністю дозволяє забезпечити успішну організацію освітнього процесу за ОП «Логопедія».</p> <p>Виконання програм навчальних дисциплін у повному обсязі забезпечується матеріально-технічним оснащенням кабінетів і лабораторій, комп'ютерних класів з доступом до мережі Інтернет, що створюють умови для набуття студентами фахових компетентностей зі спеціальності А6 Спеціальна освіта.</p> <p>Здобувачі освіти забезпечуються гуртожитками. Функціонують спортивний зал, спортивні майданчики, різноманітні спортивні секції і культурні центри. Пункти харчування пропонують якісне меню.</p>
<b>Інформаційне та навчально-методичне забезпечення</b>	<p>- офіційний сайт ХНПУ імені Г.С. Сковороди: <a href="http://hnpu.edu.ua/">http://hnpu.edu.ua/</a></p> <p>- факультет природничої, спеціальної і здоров'язбережувальної освіти <a href="http://hnpu.edu.ua/uk/fac-prirodn">http://hnpu.edu.ua/uk/fac-prirodn</a></p> <p>- кафедри спеціальної педагогіки;</p> <p>- кафедри здоров'я людини, реабілітології і спеціальної психології;</p> <p>- точки бездротового доступу Інтернет;</p> <p>наукова бібліотека, читальні зали;</p> <p>навчально-інформаційний портал на базі платформи Moodle (<a href="http://lms.hnpu.edu.ua">http://lms.hnpu.edu.ua</a>),</p> <p>електронний архів-репозитарій ХНПУ імені Г.С.Сковороди</p> <p>сайти наукових праць <a href="http://hnpu.edu.ua/uk/division/fahovi-naukovi-vydannya-universytetu">http://hnpu.edu.ua/uk/division/fahovi-naukovi-vydannya-universytetu</a>,</p> <p>електронній бібліотеці <a href="http://hnpu.edu.ua/uk/division/naukova-biblioteka-hnpu-imeni-gsskovorody">http://hnpu.edu.ua/uk/division/naukova-biblioteka-hnpu-imeni-gsskovorody</a></p> <p>Освітня програма «Логопедія» другого (магістерського) рівня вищої освіти спеціальності А6 Спеціальна освіта забезпечена на 100%:</p>

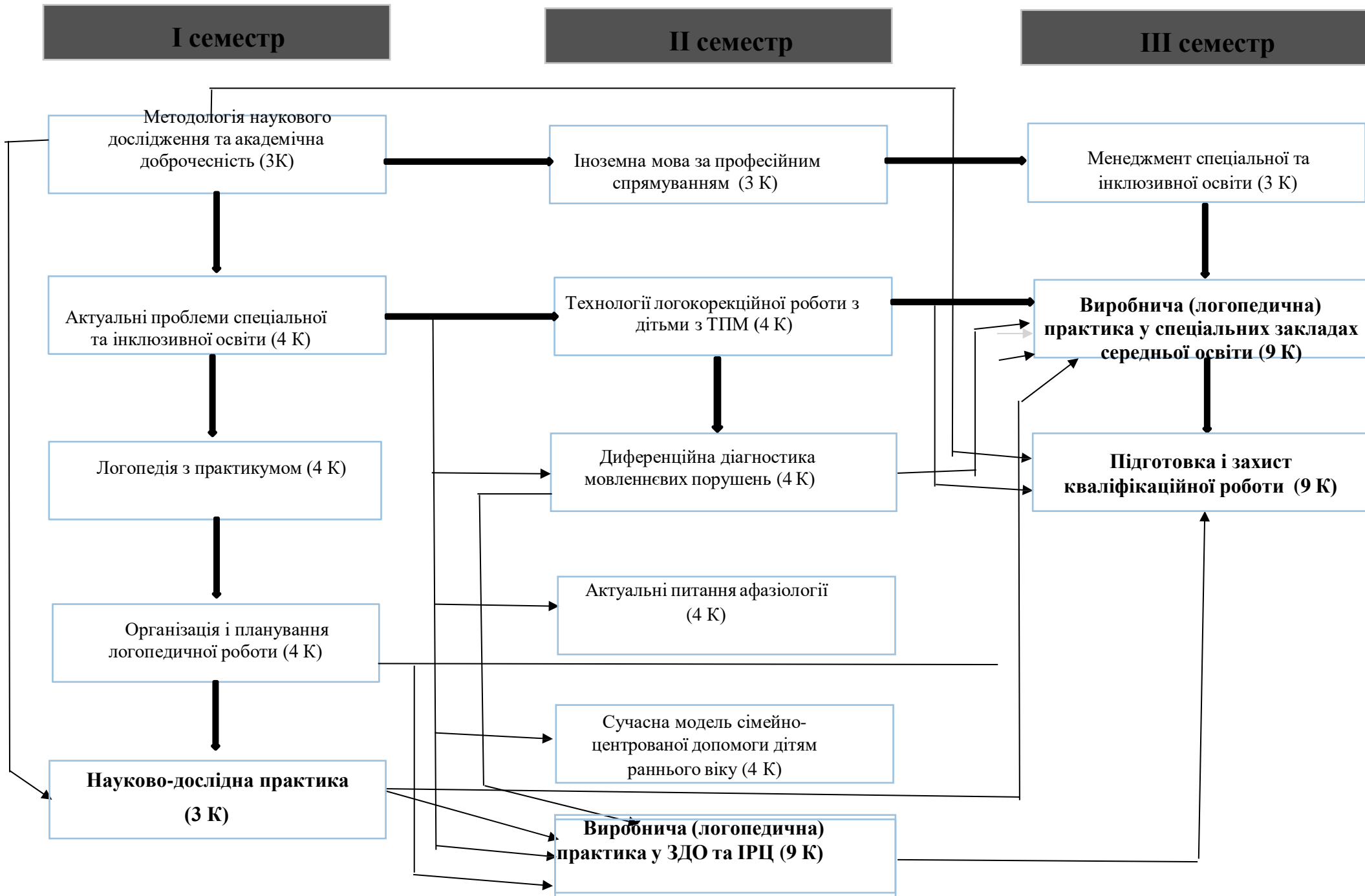
	<p>навчальними програмами дисциплін; робочими програмами дисциплін;</p> <ul style="list-style-type: none"> <li>- планами семінарських, практичних занять;</li> <li>- методичними вказівками й тематикою контрольних робіт;</li> <li>- програмами практик;</li> <li>- методичними вказівками щодо виконання випускної кваліфікаційної роботи;</li> <li>- критеріями оцінювання знань та вмінь студентів;</li> <li>- навчально-методичними комплексами;</li> <li>- підручниками,</li> <li>- навчальними посібниками;</li> <li>- навчально-методичною літературою</li> <li>- фаховими виданнями.</li> </ul>
<b>9. Академічна мобільність</b>	
<b>Національна кредитна мобільність</b>	<p>Оцінювання результатів навчання та академічних досягнень приведено у відповідність до європейської кредитної системи і співвідносно із національною шкалою оцінювання, що уможливує взаємозарахування кредитів між різними університетами країни.</p> <p>Волинський національний університет імені Лесі Українки («САМ Україна»).</p> <p>Полтавський національний педагогічний університет імені В. Г. Короленка.</p>
<b>Міжнародна кредитна мобільність</b>	<p>Харківський національний педагогічний університет імені Г. С. Сковороди має укладені договори з університетами світу, зокрема у межах освітньої програми «Логопедія», здійснюється співпраця з впровадження міжнародної мобільності з Сілезьким університетом в м.Опава (Чехія) /Silesian University in Opava (CzechRepublic)</p> <p>Здобувачі мають можливість пройти онлайн-курси на платформі Prometheus,</p> <p>Intela, IBM, Coursera; долучатися до програм Erasmus+, Fulbright Research and Development Program</p>
<b>Навчання іноземних здобувачів вищої освіти</b>	<p>У межах ліцензійного обсягу спеціальності та за умови попередньої мовленнєвої підготовки</p>

## 2. Структурно-логічна схема

### 2.1. Перелік освітніх компонентів

Код н/д	Компоненти освітньої програми (навчальні дисципліни, курсові проекти (роботи), практики, атестація)	Кількість кредитів	Форма підсумкового контролю
1	2	3	4
<b>Обов'язкові компоненти ОК</b>			
ОК 1	Методологія наукових досліджень та академічна доброчесність	3	Залік
ОК 2	Іноземна мова за професійним спрямуванням	3	Іспит
ОК 3	Диференційна діагностика мовленнєвих порушень	4	Іспит
ОК 4	Актуальні проблеми спеціальної та інклюзивної освіти	4	Іспит
ОК 5	Логопедія з практикумом	4	Іспит
ОК 6	Організація і планування логопедичної роботи	4	Залік
ОК 7	Технології логокорекційної роботи з дітьми з ТПМ	4	Залік
ОК 8	Актуальні питання афазіології	4	Іспит
ОК 9	Сучасна модель сімейно-центрованої допомоги дітям раннього віку	4	Іспит
ОК 10	Менеджмент спеціальної та інклюзивної освіти	3	Залік
ОК 11	Науково-дослідна практика	3	Залік
ОК 12	Виробнича (логопедична) практика уЗДО та ІРЦ	9	Залік
ОК 13	Виробнича (логопедична) практика у спеціальних закладах середньої освіти	9	Залік
ОК 14	Підготовка і захист кваліфікаційної роботи	9	Захист
	<b>Загальний обсяг обов'язкових компонент:</b>	<b>67</b>	
<b>Вибіркові дисципліни ВД</b>			
<i>Цикл загальної підготовки:</i>			
	Дисципліна 1	3 кредити	
<i>Цикл професійної підготовки:</i>			
	Дисципліна 1 – Дисципліна n	20 кредитів	
	<b>Загальний обсяг вибірових компонент</b>	<b>23 кредити</b>	
	<b>ЗАГАЛЬНИЙ ОБСЯГ ОСВІТНЬОЇ ПРОГРАМИ</b>	<b>90</b>	

## 2.2. Структурно-логічна схема вивчення освітніх компонентів



### 3. Форма атестації здобувачів вищої освіти

<b>Форми атестації здобувачів вищої освіти</b>	<p>Атестація випускників ОП «Логопедія» зі спеціальності А6 Спеціальна освіта проводиться відповідно до «Положення про організацію та проведення атестації на здобуття освітнього ступеня «бакалавр» і «магістр»</p> <p><a href="http://hnpu.edu.ua/sites/default/files/files/Normat_dokum/Piojenn/Pro_organizaciyu_ta_provedennya_atestazii.pdf">http://hnpu.edu.ua/sites/default/files/files/Normat_dokum/Piojenn/Pro_organizaciyu_ta_provedennya_atestazii.pdf</a> у формі публічного захисту кваліфікаційної роботи.</p> <p>«Положення про кваліфікаційну роботу здобувачів першого (бакалаврського) і другого (магістерського) рівнів вищої освіти ХНПУ імені Г.С. Сковороди (у новій редакції)»:</p> <p><a href="http://hnpu.edu.ua/sites/default/files/files/Normat_dokum/Pol/Polozhennia%20pro%20kvalifikatsiinu%20robotu%20zdobuvachiv%20persшого%20(bakalavrskoho)%20i%20druhoho%20(mahister skoho)%20rivniv%20vyshchoi%20osvity%20KhNPU%20imeni%20H.S.%20Skovorody%20.pdf">http://hnpu.edu.ua/sites/default/files/files/Normat_dokum/Pol/Polozhennia%20pro%20kvalifikatsiinu%20robotu%20zdobuvachiv%20persшого%20(bakalavrskoho)%20i%20druhoho%20(mahister skoho)%20rivniv%20vyshchoi%20osvity%20KhNPU%20imeni%20H.S.%20Skovorody%20.pdf</a></p>
<b>Вимоги до кваліфікаційної роботи</b>	<p>У кваліфікаційній роботі має бути розкрита одна із проблем логопедії, що передбачає проведення досліджень та/або здійснення інновацій і характеризується невизначеністю умов та вимог. Кваліфікаційна робота має бути виконана на засадах академічної доброчесності і має бути розміщена у електронному репозитарії ХНПУ імені Г.С. Сковороди.</p>

**4. Матриця відповідності програмних компетентностей компонентам  
освітньо-професійної програми «Логопедія»**

	ОК 1	ОК 2	ОК 3	ОК 4	ОК 5	ОК 6	ОК 7	ОК 8	ОК 9	ОК 10	ОК 11	ОК 12	ОК 13	ОК 14
ІК	+			+	+		+							+
ЗК1					+				+					
ЗК2	+		+		+									+
ЗК3				+	+	+		+	+					
ЗК4	+				+		+		+		+			+
ЗК5	+	+								+	+			
ЗК 6			+		+			+	+					+
ЗК 7	+	+		+	+						+			+
ЗК 8		+			+	+	+	+						+
ЗК 9	+			+	+						+			+
ЗК 10	+			+			+				+	+	+	+
СК 1	+	+		+	+						+			+
СК2	+		+		+		+	+				+	+	+
СК3			+		+	+	+	+				+	+	+
СК4					+	+			+	+				
СК5			+		+		+	+	+	+				
СК6					+				+	+	+			
СК7	+				+	+				+		+	+	
СК8				+	+	+				+		+	+	
СК9					+					+		+	+	
СК10	+			+						+	+	+	+	+

ІК – Інтегральна компетентність; ЗК – Загальні компетентності; СК – Спеціальні компетентності; ОК – освітній компонент

**5. Матриця забезпечення програмних результатів навчання (ПРН) відповідними компонентами освітньо-професійної програми «Логопедія»**

<b>Результати навчання</b>	<b>ОК 1</b>	<b>ОК 2</b>	<b>ОК 3</b>	<b>ОК 4</b>	<b>ОК 5</b>	<b>ОК 6</b>	<b>ОК 7</b>	<b>ОК 8</b>	<b>ОК 9</b>	<b>ОК 10</b>	<b>ОК11</b>	<b>ОК 12</b>	<b>ОК 13</b>	<b>ОК 14</b>
ПРН 1	+		+	+	+					+	+			+
ПРН 2	+						+	+	+	+	+			+
ПРН 3	+				+	+	+	+			+	+	+	+
ПРН 4	+		+		+				+			+	+	+
ПРН 5					+	+		+	+			+	+	
ПРН 6					+	+	+	+	+	+		+	+	
ПРН 7				+	+	+				+		+	+	
ПРН 8			+		+					+		+	+	
ПРН 9	+	+	+	+	+		+				+	+	+	+
ПРН 10	+	+	+		+		+	+			+	+	+	+
ПРН 11					+					+				
ПРН 12	+				+	+						+	+	
ПРН 13					+							+	+	
ПРН 14	+			+			+				+			+

ОК – освітній компонент; ПРН – програмні результати навчання