

**ХАРКІВСЬКИЙ НАЦІОНАЛЬНИЙ ПЕДАГОГІЧНИЙ УНІВЕРСИТЕТ  
імені Г. С. СКОВОРОДИ**

**УХВАЛЕНО**

Вчена рада університету  
протокол № 4  
від «30» червня 2020 р.

**ПОГОДЖЕНО**

Керівник проєктної групи  
гарант освітньої програми  
«Логопедія»  
зі спеціальності 016 «Спеціальна  
освіта»  
доктор педагогічних наук, професор,  
академік НАПН України, заслужений  
працівник народної освіти України  
В. Бондар

«25» червня 2020 р.

**ОСВІТНЯ ПРОГРАМА**

**ЛОГОПЕДІЯ**

**перший (бакалаврський)**

*(назва рівня вищої освіти)*

**бакалавр**

*(назва ступеня, що присвоюється)*

**галузь знань**

**01 Освіта / Педагогіка**

*(шифр та назва галузі знань)*

**спеціальність**

**016 Спеціальна освіта**

**спеціалізація**

**016.01 Логопедія**

*(шифр та назва галузі знань)*

В. о. ректора  
Харківського національного педагогічного  
університету імені Г. С. Сковороди  
Ю. Бойчук  
«01» липня 2020 року



**ЛИСТ ПОГОДЖЕННЯ  
освітньої програми**

Проректор з навчально-наукової роботи



Н. Якушко

Директорка центру ліцензування,  
акредитації і контролю якості освіти



І. Єсьман

Гарант освітньої програми



В. Бондар

Декан природничого факультету



Т. Маркіна

в.о. Голови спілки студентів та молоді  
природничого факультету



А. Гладких

## **ПЕРЕДМОВА**

### **ВНЕСЕНО**

Кафедрою спеціальної педагогіки Харківського національного педагогічного університету імені Г. С. Сковороди

### **РЕКОМЕНДОВАНО**

Науково-методичною комісією природничого факультету протокол №13 від «26» червня 2020 р.

Вченою радою факультету протокол №13 від «26» червня 2020 р.

### **ЗАТВЕРДЖЕНО**

рішенням Вченої ради університету протокол № 4 від «30» червня 2020 р.

### **РОЗРОБЛЕНО проєктною групою у складі:**

#### **Гарант:**

В. Бондар, доктор педагогічних наук, професор, дійсний член НАПН України, заслужений працівник народної освіти України

#### **Члени:**

1. Л. Перетяга, доктор педагогічних наук, професор
2. Н. Голуб, кандидат педагогічних наук, доцент
3. Н. Сінопальнікова, кандидат педагогічних наук, доцент
4. Н. Туренко, кандидат педагогічних наук, доцент
5. А. Гладкіх, в.о. Голови спілки студентів та молоді природничого факультету
6. І. Коваль, керівник центру "Lalio" з розвитку та вдосконалення мовлення

### **РЕЦЕНЗІЇ-ВІДГУКИ зовнішніх стейкхолдерів:**

1. А. Яцинік, кандидат педагогічних наук, доцент, викладач кафедри спеціальної педагогіки і психології та інклюзивної освіти КОМУНАЛЬНОГО ЗАКЛАДУ «ХАРКІВСЬКА ГУМАНІТАРНО-ПЕДАГОГІЧНА АКАДЕМІЯ» ХАРКІВСЬКОЇ ОБЛАСНОЇ РАДИ

2. Ю. Масловська, директор Комунального закладу «Харківська спеціальна школа №7» Харківської обласної ради.

3. Т. Данильченко, в.о. директора Комунального закладу «Харківська спеціальна школа №2» Харківської обласної ради

**1. Профіль освітньої програми «Логопедія» зі спеціальності 016 Спеціальна освіта  
(016.01 Спеціальна освіта. Логопедія)**

<b>1. Загальна інформація</b>	
<b>Повна назва вищого навчального закладу та структурного підрозділу</b>	Харківський національний педагогічний університет імені Г. С. Сковороди, природничий факультет, кафедра спеціальної педагогіки, кафедра здоров'я людини, реабілітології і спеціальної психології
<b>Ступінь вищої освіти та назва кваліфікації мовою оригіналу</b>	<b>Ступінь вищої освіти:</b> бакалавр <b>Освітня кваліфікація:</b> бакалавр зі спеціальної освіти за спеціалізацією «Логопедія». <b>Кваліфікація в дипломі:</b> спеціальність 016 Спеціальна освіта. <b>Спеціалізація</b> 016.01 Логопедія.
<b>Офіційна назва освітньої програми</b>	Логопедія
<b>Тип диплому та обсяг освітньої програми</b>	Диплом бакалавра, одиничний, 240 кредитів ЄКТС, термін навчання 3 роки 10 місяців
<b>Наявність акредитації</b>	Акредитація первинна
<b>Цикл/рівень</b>	НРК – 6 рівень, FQ-EHEA – перший цикл EQF LLL – 6 рівень
<b>Передумови</b>	Наявність повної загальної середньої освіти. Відповідно до Стандарту вищої освіти України за спеціальністю 016 Спеціальна освіта для першого (бакалаврського) рівня вищої освіти, затвердженого і введеного в дію Наказом Міністерства освіти і науки України 16.06.2020 р. № 799 для здобуття ступеня бакалавра на основі ступеня молодшого бакалавра ЗВО має право визнати та перезарахувати не більше ніж 120 кредитів ЄКТС, отриманих в межах попередньої освітньої програми підготовки молодшого бакалавра (молодшого спеціаліста) за спеціальностями галузей знань 01 Освіта/Педагогіка і 22 Охорона здоров'я та не більше ніж 60 кредитів ЄКТС, отриманих в межах попередньої освітньої програми підготовки молодшого бакалавра (молодшого спеціаліста) за іншими спеціальностями.
<b>Мова(и) викладання</b>	Українська
<b>Термін дії освітньої програми</b>	2020 – 2024 рр.
<b>Інтернет-адреса постійного розміщення опису освітньої програми</b>	<a href="http://smc.hnpu.edu.ua/osvitni-prohramy">http://smc.hnpu.edu.ua/osvitni-prohramy</a>

## 2. Мета освітньої програми

Підготовка компетентних конкурентоспроможних фахівців у галузі спеціальної освіти, здатних вирішувати спеціальні завдання навчання, виховання і розвитку дітей та підлітків з порушеннями мовлення різних вікових груп, здійснювати корекцію й компенсацію їх психофізичних порушень.

## 3. Характеристика освітньої програми

<b>Предметна область (галузь знань, спеціальність, спеціалізація (за наявності))</b>	<p>01 Освіта / Педагогіка 016 Спеціальна освіта Спеціалізація 016.01 «Логопедія».</p> <p><b>Об'єкт вивчення:</b> корекційно-розвивальний та реабілітаційний процеси; теоретико-методичні диференційовані системи попередження і подолання порушень психічного та (або) фізичного розвитку та корекційного навчання і виховання дітей і підлітків з мовленнєвими порушеннями різних вікових груп, способи організації ефективної взаємодії учасників освітнього процесу, зумовлені закономірностями та особливостями змісту корекційно-педагогічної діяльності.</p> <p><b>Цілі навчання:</b> підготовка фахівців, які здатні розв'язувати складні задачі і практичні проблеми спеціальної освіти з метою корекції і компенсації порушень психофізичного розвитку осіб з мовленнєвими порушеннями різних вікових груп.</p> <p><b>Теоретичний зміст предметної області:</b> поняття, категорії, термінологія, концепції у галузі спеціальної та інклюзивної освіти, принципи та їх використання, методи корекційної педагогіки та спеціальної психології, логопедії.</p> <p><b>Методи, методики та технології:</b> загальнонаукові й психолого-педагогічні методи, сучасні методи корекційного навчання (теоретико-інформаційні, практико-операційні, пошуково-творчі, методи організації самостійної роботи, контрольні-оцінювальні), пояснювально-ілюстративні, репродуктивні, частково-пошукові, евристичні, дослідницькі, індуктивні, дедуктивні, технічні, способи організації корекційного освітнього процесу, технології урочної й позаурочної діяльності у спеціальних та інклюзивних закладах освіти.</p> <p><b>Інструменти та обладнання:</b> сучасні універсальні та спеціалізовані інформаційні системи та програмні продукти; бібліотечні ресурси та технології, зокрема електронні; спеціальна апаратура та інструменти, зокрема логопедичний інструментарій, необхідні у процесі надання психолого-педагогічних та корекційно-розвиткових послуг особам з порушеннями мовлення.</p>
<b>Орієнтація освітньої програми</b>	<p><b>Освітньо-професійна програма</b></p> <p>Базується на загальновідомих положеннях та результатах сучасних наукових досліджень у галузі спеціальної освіти та орієнтує на актуальні спеціалізації: асистента вчителя-логопеда, асистента вчителя-дефектолога, асистента-вчителя; вихователя спеціальних та інклюзивних груп закладів дошкільної освіти для дітей з порушеннями мовлення, в рамках яких буде можливою й подальша професійна кар'єра.</p>
<b>Основний фокус освітньої програми та спеціалізації</b>	<p>ОП спрямована на здобуття вищої освіти першого (бакалаврського) рівня в галузі Освіта/Педагогіка за спеціальністю 016 Спеціальна освіта, спеціалізацією 016.01 Спеціальна освіта. Логопедія.</p> <p>Передбачає загальну та фахову (професійно-практичну) підготовку.</p> <p>Ключові слова: освіта, корекційна педагогіка, логопедія, спеціальна психологія, технології корекційного навчання, спеціальні заклади освіти, інклюзивне навчання.</p>

<p><b>Особливості програми</b></p>	<p><b>ОП стандартизована</b> відповідно до Стандарту вищої освіти України за спеціальністю 016 Спеціальна освіта для першого (бакалаврського) рівня вищої освіти, затвердженого і введено в дію Наказом Міністерства освіти і науки України 16.06.2020 р. № 799, який визначає підготовку випускників до впровадження новітніх педагогічних та інформаційних технологій в професійній діяльності.</p> <p>ОП націлена на реалізацію концепції студентоцентрованого навчання, що охоплює синергетичну взаємодію проєктної групи ОП «Логопедія», здобувачів, роботодавців та академічної спільноти, спрямованості на кадрове забезпечення системи освіти м. Харкова та Харківської області, зорієнтованості на сучасні тренди регіонального ринку праці у сфері спеціальної та інклюзивної освіти.</p> <p>ОП спрямована на формування в здобувачів здатності реалізовувати стратегії логопедичної допомоги з урахуванням вікових періодів розвитку особистості (раннього, дошкільного та шкільного віку) в освітньому середовищі спеціальних закладів освіти та закладів освіти з інклюзивним навчанням.</p> <p>ОП передбачає обов'язкове проходження практичної підготовки в закладах освіти зі спеціальним (інституалізованим) та інклюзивним навчанням дітей з особливими освітніми потребами, в дитячих закладах оздоровлення та відпочинку. Практична підготовка включає проходження безперервної пропедевтичної педагогічної практики у закладах освіти, педагогічної практики в закладах освіти в якості асистента-вчителя, педагогічної практики в закладах спеціальної освіти в якості вихователя, організаційно-виховної педагогічної практики в дитячих закладах оздоровлення та відпочинку, педагогічної практики в закладах освіти в якості вчителя-дефектолога.</p>
<p><b>4. Придатність випускників до працевлаштування та подальшого навчання</b></p>	
<p><b>Придатність до працевлаштування</b></p>	<p>Сфери працевлаштування – заклади дошкільної освіти комбінованого та компенсуючого типу, спеціальні заклади загальної середньої освіти, заклади дошкільної та загальної середньої освіти з інклюзивними групами/класами, навчально-реабілітаційні центри, інклюзивно-ресурсні центри.</p> <p>Згідно з чинною редакцією Національного класифікатора України: Класифікатор професій ДК 003:2010, фахівці, які здобули освіту за освітньо-професійною програмою першого (бакалаврського) рівня вищої освіти, можуть обіймати посади</p> <p>код КП 3330 Асистент вчителя-логопеда  код КП 3340 Асистент вчителя  код КП 3340 Вихователь  код КП 3340 Асистент вчителя-дефектолога</p>
<p><b>Подальше навчання</b></p>	<p>Продовження освіти за другим (магістерським) рівнем вищої освіти. Набуття додаткових кваліфікацій у системі освіти дорослих.</p>
<p><b>5. Викладання та оцінювання</b></p>	
<p><b>Викладання та навчання</b></p>	<p>Студентсько-центроване навчання, самонавчання, проблемно-орієнтоване навчання, інноваційні та інформаційні методи, методи аналізу і синтезу, метод портфоліо, моделювання, інформаційно-комунікаційні технології (ІКТ), проблемного, активного, евристичного навчання.</p> <p><b>Форми освітнього процесу:</b> навчальні заняття, самостійна робота, практична підготовка, контрольні заходи.</p> <p><b>Види навчальних занять:</b> лекція, практичне заняття, семінарське заняття, консультація, колоквиум, тренінг, майстер-клас тощо.</p> <p><b>Методи викладання та навчання:</b> демонстрація, творчий метод, проблемно-пошуковий метод, навчальна дискусія/ дебати, мозковий штурм, кейс-стаді/аналіз ситуації.</p> <p><b>Технології викладання та навчання:</b></p> <ul style="list-style-type: none"> <li>- імітаційні (ігрові: рольові та ділові ігри, навчальні ігри, тренінги в активному режимі; неігрові: аналіз конкретних ситуацій, розбір ділової пошти тощо);</li> <li>- неімітаційні (проблемна лекція, лекція-візуалізація, бінарна лекція,</li> </ul>

	<p>лекція із заздалегідь запланованими помилками, дослідницька робота, евристична робота тощо).</p> <p>Викладання із застосуванням інформаційних технологій на платформі MOODLE, організація веб-конференцій із застосуванням платформ Google-Meet, Zoom. За потреби здобувач може отримати консультативну допомогу викладача, спілкуючись з ним в онлайн режимі, безпосередньо використовуючи інтернет як засіб зв'язку (web-чат, web-телефонію).</p> <p>Використання елементів неформальної освіти на онлайн-платформах, під час участі в конференціях, конгресах, вебінарах, майстер-класах.</p>
<b>Оцінювання</b>	<p>Оцінювання навчальних досягнень студентів здійснюється за <b>національною шкалою</b> (відмінно, добре, задовільно, незадовільно; зараховано/незараховано) та за накопичувальною <b>бально-рейтинговою</b> (100-бальною) системою, що передбачає оцінювання студентів за усі види аудиторної та позааудиторної навчальної діяльності, спрямованої на опанування змісту навчальної освітньої програми.</p> <p>Методи оцінювання:</p> <ul style="list-style-type: none"> <li>- опитування;</li> <li>- тестування;</li> <li>- письмові завдання /роботи;</li> <li>- практична перевірка;</li> <li>- презентація та захист результатів індивідуальної /командної роботи;</li> <li>- самооцінка тощо.</li> </ul> <p>Система оцінювання здійснюється через такі види контролю:</p> <ul style="list-style-type: none"> <li>- поточний (усне та письмове опитування), модульний, проміжний (захист практичних, самостійних робіт, семінарські заняття, контрольні роботи);</li> <li>- підсумковий: усні та письмові екзамени, заліки, захист звітів із практик, курсових робіт, самоконтроль.</li> </ul> <p>Форми контролю: усне та письмове опитування, тестові завдання, презентації.</p> <p>Критерії оцінювання:</p> <ul style="list-style-type: none"> <li>- виконання роботи у визначений термін;</li> <li>- виконання роботи відповідно до шаблону, форми;</li> <li>- виконання роботи відповідно до вимог (повнота викладу, стиль викладу, наявність сучасних, іншомовних джерел, використання статистики; пояснення щодо застосування методів дослідження; власний аналіз та узагальнення; обґрунтовані висновки тощо);</li> <li>- аргументація та захист результатів роботи.</li> </ul> <p>Атестація: кваліфікаційний іспит зі спеціальної педагогіки та спеціальної психології; кваліфікаційний іспит з логопедії.</p>
<b>6. Програмні компетентності</b>	
<b>Інтегральна компетентність</b>	<p>Здатність розв'язувати складні спеціалізовані задачі і практичні проблеми спеціальної та інклюзивної освіти у процесі діагностико-консультативної, корекційно-педагогічної, дослідницької та культурно-просвітницької діяльності або у процесі навчання, що передбачає застосування основних теорій і методів спеціальної педагогіки (логопедії) і характеризується комплексністю та невизначеністю умов.</p>
<b>Загальні компетентності</b>	<p><b>ЗК-1.</b> Здатність реалізувати свої права і обов'язки як члена суспільства, усвідомлювати цінності громадянського (вільного демократичного) суспільства та необхідність його сталого розвитку, верховенства права, прав і свобод людини і громадянина в Україні.</p> <p><b>ЗК-2.</b> Здатність зберігати та примножувати моральні, культурні, наукові цінності і досягнення суспільства на основі розуміння історії та закономірностей розвитку предметної області, її місця у загальній системі знань про природу і суспільство та у розвитку суспільства, техніки і технологій,</p>

	<p>використовувати різні види та форми рухової активності для активного відпочинку та ведення здорового способу життя.</p> <p><b>ЗК-3.</b> Здатність до абстрактного мислення, аналізу та синтезу.</p> <p><b>ЗК-4.</b> Здатність застосовувати знання у практичних ситуаціях.</p> <p><b>ЗК-5.</b> Здатність спілкуватися державною мовою як усно, так і письмово.</p> <p><b>ЗК-6.</b> Здатність використовувати інформаційні та комунікаційні технології.</p> <p><b>ЗК-7.</b> Здатність вчитися і оволодівати сучасними знаннями.</p> <p><b>ЗК-8.</b> Здатність працювати в команді.</p> <p><b>ЗК-9.</b> Здатність до міжособистісної взаємодії.</p> <p><b>ЗК-10.</b> Здатність діяти на основі етичних міркувань (мотивів).</p>
<p><b>Спеціальні (фахові, предметні компетентності)</b></p>	<p><b>СК 1.</b> Усвідомлення сучасних концепцій і теорій функціонування, обмеження життєдіяльності, розвитку, навчання, виховання і соціалізації осіб з особливими освітніми потребами.</p> <p><b>СК-2.</b> Здатність до аналізу вітчизняного та зарубіжного досвіду становлення і розвитку спеціальної та інклюзивної освіти.</p> <p><b>СК-3.</b> Здатність застосовувати психолого-педагогічні, логопедичні, медико-біологічні, лінгвістичні знання у сфері професійної діяльності.</p> <p><b>СК-4.</b> Здатність планувати та організовувати освітньо-корекційну роботу з урахуванням структури та особливостей порушення мовлення, актуального стану та потенційних можливостей осіб із особливими освітніми потребами.</p> <p><b>СК-5.</b> Здатність реалізовувати ефективні корекційно-освітні технології у роботі з дітьми, підлітками з мовленнєвими порушеннями, доцільно обирати методичне й інформаційно-комп'ютерне забезпечення.</p> <p><b>СК-6.</b> Здатність працювати в команді, здійснювати комплексний корекційно-педагогічний, психологічний та соціальний супровід дітей і підлітків із порушеннями мовлення, в тому числі з інвалідністю в різних типах закладів.</p> <p><b>СК-7.</b> Здатність дотримуватися вимог до організації корекційно-розвивального освітнього середовища.</p> <p><b>СК-8.</b> Готовність до діагностико-консультативної діяльності.</p> <p><b>СК-9.</b> Здатність застосовувати теоретичні, емпіричні методи психолого-педагогічного дослідження, статистичні методи обробки отриманої інформації, визначати достовірність результатів дослідження.</p> <p><b>СК-10.</b> Здатність до системного психолого-педагогічного супроводу сім'ї, яка виховує дитину з особливими освітніми потребами, зокрема з порушеннями мовлення.</p> <p><b>СК-11.</b> Здатність дотримуватися основних принципів, правил, прийомів і форм суб'єкт-суб'єктної комунікації.</p> <p><b>СК-12.</b> Здатність організовувати дитячий колектив, створювати в ньому рівноправний клімат і комфортні умови для особистісного розвитку вихованців та їхньої соціальної інтеграції.</p> <p><b>СК-13.</b> Здатність будувати гармонійні відносини з особами з психофізичними порушеннями, їхніми сім'ями та учасниками спільнот без упередженого ставлення до їхніх індивідуальних потреб.</p> <p><b>СК-14.</b> Здатність до роботи із спільнотою - на місцевому, регіональному, національному, європейському і більш широкому глобальному рівнях з метою формування толерантного, гуманного ставлення до осіб з особливими освітніми потребами, розвитку здатності до рефлексії, включаючи спроможність обдумувати як власні, так й інші системи цінностей.</p> <p><b>СК-15.</b> Здатність аргументовано відстоювати власні професійні переконання, дотримуватись їх у власній фаховій діяльності.</p> <p><b>СК-16.</b> Здатність до особистісного та професійного самовдосконалення, навчання та саморозвитку.</p> <p><b>СК- 17</b> Здатність здійснювати комплексну корекційно-розвивальну роботу з особами з порушеннями мовлення задля забезпечення ефективного логопедичного впливу на розвиток їхньої мовленнєвої діяльності у різні вікові</p>



	періоди.
<b>7. Програмні результати навчання</b>	
<b>ПРН 1</b>	Знати сучасні теоретичні основи спеціальної освіти відповідно до спеціалізації, застосовувати методи теоретичного та експериментального дослідження у професійній діяльності, релевантні статистичні методи обробки отриманої інформації, узагальнювати результати дослідження.
<b>ПРН 2</b>	Здійснювати пошук, аналіз і синтез інформації з різних джерел для розв'язування конкретних задач спеціальної та інклюзивної освіти.
<b>ПРН 3</b>	Розуміти закономірності та особливості розвитку і функціонування, обмеження життєдіяльності у контексті професійних завдань.
<b>ПРН 4</b>	Застосовувати для розв'язування складних задач спеціальної освіти сучасні методи діагностики психофізичного розвитку дітей, критично оцінювати достовірність одержаних результатів оцінювання, визначати на основі їх інтерпретації особливі освітні потреби дітей та рекомендації щодо створення найоптимальніших умов для розвитку, соціалізації кожної особи та здобуття нею освіти.
<b>ПРН 5</b>	Розуміти принципи, методи, форми та сутність організації освітньо-корекційного процесу в різних типах закладів.
<b>ПРН 6</b>	Планувати освітньо-корекційну роботу на основі результатів психолого-педагогічної діагностики осіб з особливими освітніми потребами з урахуванням їхніх вікових та індивідуально-типологічних відмінностей.
<b>ПРН 7</b>	Вільно спілкуватися державною та іноземною мовами у професійному середовищі, володіти фаховою термінологією та професійним дискурсом.
<b>ПРН 8</b>	Організовувати і здійснювати психолого-педагогічне вивчення дітей з особливостями психофізичного розвитку, зокрема з порушеннями мовлення, діагностико-консультативну діяльність.
<b>ПРН 9</b>	Мати навички комплектування й організації діяльності спеціальних груп у закладах дошкільної освіти, спеціальних класів у закладах загальної середньої освіти, груп/класів закладів освіти з інклюзивним навчанням тощо.
<b>ПРН 10</b>	Здійснювати спостереження за дітьми з психофізичними порушеннями (інтелекту, мовлення, зору, слуху, опорно-рухових функцій тощо), реалізовувати логопедичну роботу з урахуванням їхніх психофізичних, вікових особливостей, індивідуальних освітніх потреб, можливостей та здібностей.
<b>ПРН 11</b>	Застосовувати у професійній діяльності знання про методики, технології, форми і засоби корекційно-розвивального навчання, реабілітації дітей з особливими освітніми потребами (порушеннями мовленнями)
<b>ПРН 12</b>	Аргументувати, планувати та надавати психолого-педагогічні та корекційно-розвиткові послуги (допомогу) відповідно до рівня розвитку і функціонування, обмеження життєдіяльності дитини з особливими освітніми потребами.
<b>ПРН 13</b>	Володіти методиками сприяння соціальній адаптації осіб з порушеннями мовлення, їхньої підготовки до суспільної та виробничої діяльності
<b>ПРН 14</b>	Реалізовувати психолого-педагогічний супровід дітей з особливими освітніми потребами (порушеннями мовлення) в умовах освітньої інклюзії
<b>ПРН 15</b>	Застосовувати у професійній діяльності сучасні універсальні та спеціалізовані інформаційні системи та програмні продукти; бібліотечні ресурси та технології, зокрема електронні; спеціальну апаратуру та інструменти
<b>ПРН 16</b>	Приймати обґрунтовані рішення з урахуванням цілей, ресурсних і законодавчих обмежень, ціннісних орієнтирів у світлі культурно-інтелектуальної історії з перспективою розвитку української нації
<b>ПРН 17</b>	Мати навички самостійного навчання та пошуку необхідної інформації

<b>ПРН 18</b>	Володіти методиками навчання, виховання і розвитку дітей з порушеннями мовлення, демонструвати раціональність вибору і реалізації корекційно-розвивальних методів, прийомів та засобів ефективного впливу на осіб з мовленнєвими порушеннями
<b>8. Ресурсне забезпечення реалізації програми</b>	
<b>Характеристики кадрового забезпечення</b>	Керівник проєктної групи та викладацький склад, який забезпечує її реалізацію, відповідає вимогам, визначеним Ліцензійним умовам провадження освітньої діяльності закладів освіти. До реалізації програми залучаються науково-педагогічні працівники університету з науковими ступенями та/або вченими званнями. З метою підвищення фахового рівня всі науково- педагогічні працівники регулярно проходять стажування.
<b>Матеріально-технічне забезпечення</b>	Наявна матеріально-технічна база повністю дозволяє забезпечити успішну організацію освітнього процесу за ОП Логопедія. Виконання програм навчальних дисциплін у повному обсязі забезпечується матеріально-технічним оснащенням кабінетів і лабораторій, комп'ютерних класів з доступом до мережі Інтернет, що створюють умови для набуття студентами фахових компетентностей зі спеціальності 016 Спеціальна освіта. Здобувачі освіти забезпечуються гуртожитками. Функціонують спортивний зал, спортивні майданчики, різноманітні спортивні секції і культурні центри. Пункти харчування пропонують якісне меню.
<b>Інформаційно-навчально-методичне забезпечення</b>	<ul style="list-style-type: none"> <li>• офіційний сайт ХНПУ імені Г.С. Сковороди: <a href="http://hnpu.edu.ua/">http://hnpu.edu.ua/</a>;</li> <li>• природничий факультет: <a href="http://hnpu.edu.ua/uk/fac-prirodn">http://hnpu.edu.ua/uk/fac-prirodn</a></li> <li>• кафедра спеціальної педагогіки <a href="http://hnpu.edu.ua/uk/division/kafedra-specialnoyi-pedagogiky">http://hnpu.edu.ua/uk/division/kafedra-specialnoyi-pedagogiky</a>;</li> <li>• точки бездротового доступу Інтернет;</li> <li>• наукова бібліотека, читальні зали;</li> <li>• навчально-інформаційний портал на базі платформи Moodle <a href="http://lms.hnpu.edu.ua">http://lms.hnpu.edu.ua</a>;</li> <li>• електронний архів-репозитарій ХНПУ імені Г.С.Сковороди <a href="https://dspace.hnpu.edu.ua/home">https://dspace.hnpu.edu.ua/home</a>;</li> <li>• сайт наукових праць <a href="http://hnpu.edu.ua/uk/division/fahovi-naukovi-vydannya-universytetu">http://hnpu.edu.ua/uk/division/fahovi-naukovi-vydannya-universytetu</a>;</li> <li>• електронна бібліотека <a href="http://hnpu.edu.ua/uk/division/naukova-biblioteka-hnpu-imeni-gsskovorody">http://hnpu.edu.ua/uk/division/naukova-biblioteka-hnpu-imeni-gsskovorody</a>;</li> <li>• навчально-методичні комплекси дисциплін;</li> <li>• програми практик.</li> </ul>
<b>9. Академічна мобільність</b>	
<b>Національна кредитна мобільність</b>	Оцінювання результатів навчання та академічних досягнень приведено у відповідність до європейської кредитної системи і співвідносне із національною шкалою оцінювання, що уможливує взаємозарахування кредитів між різними університетами країни.
<b>Міжнародна кредитна мобільність</b>	На основі двосторонніх партнерських угод (договорів) про співробітництво між ХНПУ імені Г. С. Сковороди та закладами вищої освіти зарубіжних країн-партнерів здійснюється співпраця з впровадження міжнародної мобільності з Поморською академією (м. Слупськ, Польща). Здобувачі мають можливість пройти онлайн-курси на платформі <i>Prometheus, Intel, IBM, Coursera</i> ; долучатися до програм <i>Erasmus+, Fulbright Research and Development Program</i>
<b>Навчання іноземних здобувачів вищої освіти</b>	У межах ліцензійного обсягу спеціальності та за умови попередньої мовленнєвої підготовки.

## 2. Перелік компонент освітньої програми та їх логічна послідовність

### 2.1 Перелік освітніх компонентів

Код н/д	Компоненти освітньої програми (навчальні дисципліни, курсові проекти (роботи), практики, атестація)	Кількість кредитів	Форма підсумкового контролю
1	2	3	4
<b>Обов'язкові компоненти ОК</b>			
<b>Цикл загальної підготовки</b>			
ОК 1.	Україна: історія і сучасні реалії	3	Залік
ОК 2.	Політично-правові студії	3	Залік
ОК 3.	Основи економічної теорії	3	Іспит
ОК 4.	Філософія	3	Іспит
ОК 5.	Іноземна мова	4	Іспит
ОК 6.	Безпека існування людини в навколишньому середовищі	4	Залік
ОК 7.	Українська мова (за професійним спрямуванням)	3	Залік
<b>Цикл професійної підготовки</b>			
ОК 8.	Педагогіка	12	Іспит
ОК 9.	Психологія	4	Іспит
ОК 10.	Вступ до спеціальності і основи наукових досліджень у спеціальній освіті	3	Іспит
ОК 11.	Психолінгвістичні основи мовленнєвої діяльності	4	Іспит
ОК 12.	Вербальні та невербальні спеціальні засоби навчання	3	Іспит
ОК 13.	Методика логопедичної роботи з дітьми з тяжкими порушеннями мовлення	5	Іспит
ОК 14.	Вікова фізіологія та фізіологія вищої нервової діяльності	5	Іспит
ОК 15.	Діагностика і моніторинг рівня здоров'я	3	Залік
ОК 16.	Логоритміка з іграми в логопедичній роботі	4	Іспит
ОК 17.	Спеціальна педагогіка	7	Іспит
ОК 18.	Логопедія	6	Іспит
ОК 19.	Спеціальна психологія	5	Іспит
ОК 20.	Психолого-педагогічні основи логопедії з історією	4	Іспит
ОК 21.	Раннє втручання	4	Іспит
ОК 22.	Теорія та методика розвитку рідного мовлення із спецметодиками в умовах спеціального та інклюзивного навчання	5	Іспит
ОК 23.	Методика психолого-педагогічної діагностики	4	Залік
ОК 24.	Теорія та методика розвитку української мови із спецметодиками в умовах спеціального та інклюзивного навчання	4	Іспит
ОК 25.	Основи математики зі спецметодиками викладання в умовах спеціального та інклюзивного навчання	4	Іспит
ОК 26.	Основи природознавства зі спецметодиками викладання в умовах спеціального та інклюзивного навчання	4	Іспит
ОК 27.	Невропатологія	3	Залік
ОК 28.	Анатомія людини	3	Іспит
ОК 29.	Мовленнєві порушення, їх профілактика та корекція	5	Залік, іспит
ОК 30.	Ручна праця та образотворча діяльність зі спецметодиками в умовах спеціального та інклюзивного навчання	4	Іспит
ОК 31.	Теорія та методика виховання і навчання дітей з порушеннями психофізичного розвитку	5	Іспит
ОК 32.	Інформаційні технології та технічні засоби корекційного навчання	3	Іспит
ОК 33.	Медична біологія з основами генетики людини	3	Іспит
ОК 34.	Педагогіка інклюзивного навчання	3	Іспит

ОК 35.	Фізіологія людини	3	Іспит
ОК 36.	Комплексний супровід дітей з особливими освітніми потребами та їхніх сімей	3,5	Іспит
ОК 37.	Курсова робота зі спеціальних методик	3	Залік
ОК 38.	Безперервна пропедевтична педагогічна практика в закладах загальної середньої освіти	3	Залік
ОК 39.	Педагогічна практика у закладах освіти на посаді асистента-вчителя	3	Залік
ОК 40.	Педагогічна практика у закладах спеціальної освіти в якості вихователя	6	Залік
ОК 41.	Організаційно-виховна педагогічна практика в дитячих закладах оздоровлення та відпочинку	6	Залік
ОК 42.	Педагогічна практика в закладах освіти в якості вчителя-дефектолога	7,5	Залік
ОК 43	Атестації на здобуття освітнього ступеня «бакалавр»	3	
	<b>Загальний обсяг кредитів обов'язкових компонентів:</b>	<b>180</b>	
	<b>Вибіркові дисципліни ВД</b>		
	<b>Загальний обсяг вибіркового компонент</b>	<b>60</b>	
	<b>ЗАГАЛЬНИЙ ОБСЯГ ОСВІТНЬОЇ ПРОГРАМИ</b>	<b>240</b>	

#### **Форма атестації здобувачів вищої освіти**

Атестація випускників освітньої програми «Логопедія» за спеціальністю 016 «Спеціальна освіта» проводиться відповідно до «Положення про організацію та проведення атестації на здобуття освітнього ступеня «бакалавр» і «магістр»» у формі двох кваліфікаційних іспитів:

- 1) Кваліфікаційний іспит зі спеціальної педагогіки та спеціальної психології.
- 2) Кваліфікаційний іспит з логопедії.

Кваліфікаційні іспити передбачають перевірку досягнень результатів навчання, визначених Стандартом вищої освіти України за спеціальністю 016 Спеціальна освіта для першого (бакалаврського) рівня вищої освіти, затвердженого і введеного в дію Наказом Міністерства освіти і науки України 16.06.2020 р. № 799 та цією Освітньою програмою.

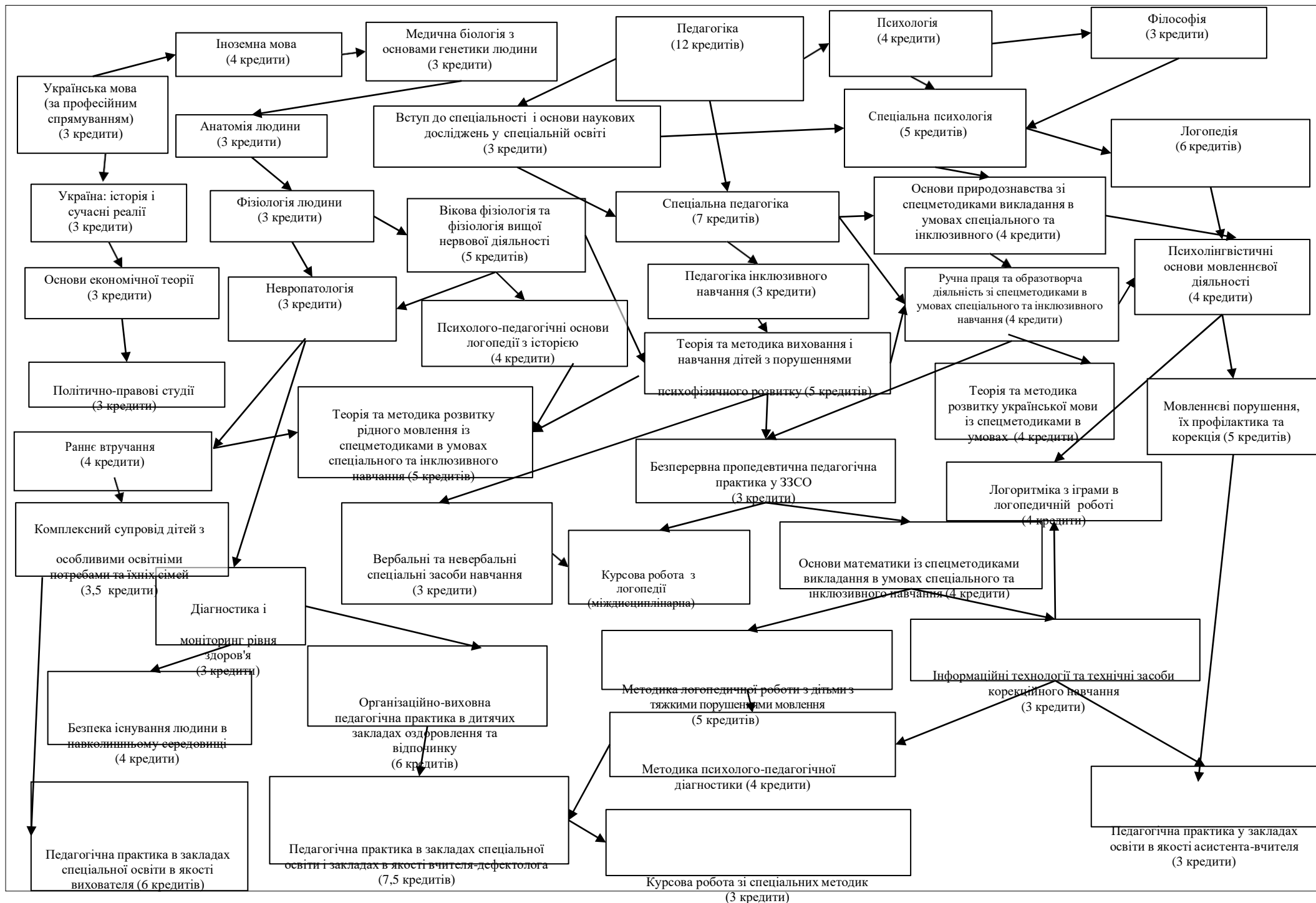
Атестація завершується видачею документа встановленого зразка про присудження ступеня БАКАЛАВРА із присвоєнням кваліфікації. Атестація здійснюється відкрито і публічно.

## 2.2. Структурно-логічна схема

Семестр	Компоненти освітньої програми	Кількість кредитів
1	Україна: історія і сучасні реалії	3
	Іноземна мова	2,5
	Українська мова (за професійним спрямуванням)	3
	Педагогіка	3
	Вступ до спеціальності і основи наукових досліджень у спеціальній освіті	3
	Анатомія людини	3
	Медична біологія з основами генетики людини	3
	Фізіологія людини	3
	<b>Всього за 1 семестр</b>	<b>23,5</b>
2	Іноземна мова	1,5
	Педагогіка	9
	Безпека існування людини в навколишньому середовищі	4
	Психологія	4
	Вікова фізіологія та фізіологія вищої нервової діяльності	5
	Діагностика і моніторинг рівня здоров'я	3
	Спеціальна педагогіка	7
	Невропатологія	3
<b>Всього за 2 семестр</b>	<b>36,5</b>	
3	Психолінгвістичні основи мовленнєвої діяльності	4
	Психолого-педагогічні основи логопедії з історією	4
	Педагогіка інклюзивного навчання	3
	Безперервна пропедевтична педагогічна практика в закладах загальної середньої освіти	3
	Блок дисциплін за вибором	8
	<b>Всього за 3 семестр</b>	<b>22</b>
4	Основи економічної теорії	3
	Логопедія	6
	Спеціальна психологія	5
	Основи природознавства зі спецметодиками викладання в умовах спеціального та інклюзивного навчання	4
	Теорія та методика виховання і навчання дітей з порушеннями психофізичного розвитку	5
	Педагогічна практика у закладах освіти на посаді асистента-вчителя	3
	Блок дисциплін за вибором	12
<b>Всього за 4 семестр</b>	<b>38</b>	
5	Політично-правові студії	3
	Теорія та методика розвитку української мови зі спецметодиками в умовах спеціального та інклюзивного навчання	4
	Мовленнєві порушення, їх профілактика та корекція	3
	Ручна праця та образотворча діяльність зі спецметодиками в умовах спеціального та інклюзивного навчання	4
	Блок дисциплін за вибором	8
	<b>Всього за 5 семестр</b>	<b>22</b>
6	Філософія	3
	Логоритміка з іграми в логопедичній роботі	4
	Мовленнєві порушення, їх профілактика та корекція	2
	Теорія та методика розвитку рідного мовлення із спецметодиками в умовах спеціального та інклюзивного навчання	5
	Педагогічна практика у закладах спеціальної освіти в якості вихователя	6

	Організаційно-виховна педагогічна практика в дитячих закладах оздоровлення та відпочинку	6
	Блок дисциплін за вибором	12
	<b>Всього за 6 семестр</b>	<b>37</b>
7	Інформаційні технології та технічні засоби корекційного навчання	3
	Комплексний супровід дітей з особливими освітніми потребами та їхніх сімей	3,5
	Педагогічна практика в закладах освіти в якості вчителя-дефектолога	7,5
	Блок дисциплін за вибором	8
	<b>Всього за 7 семестр</b>	<b>22</b>
8	Вербальні та невербальні спеціальні засоби навчання	3
	Методика логопедичної роботи з дітьми з тяжкими порушеннями мовлення	5
	Раннє втручання	4
	Методика психолого-педагогічної діагностики	4
	Основи математики зі спецметодиками викладання в умовах спеціального та інклюзивного навчання	4
	Курсова робота зі спеціальних методик	3
	Атестації на здобуття освітнього ступеня «бакалавр»	3
	Блок дисциплін за вибором	12
<b>Всього за 8 семестр</b>	<b>38</b>	
	<b>Всього за семестрами</b>	<b>180</b>
	<b>Дисципліни за вибором</b>	<b>60</b>
	<b>Всього за освітньою програмою</b>	<b>240</b>

## 2.2. Структурно-логічна схема



4. Матриця відповідності програмних компетентностей компонентам освітньої програми «Логопедія»

	ІК	ЗК-1	ЗК-2	ЗК-3	ЗК-4	ЗК-5	ЗК-6	ЗК-7	ЗК-8	ЗК-9	ЗК-10
OK1		+	+			+		+			
OK2		+	+	+		+					
OK3				+							
OK4		+		+				+			
OK5					+		+	+			
OK6			+		+						+
OK7		+				+					
OK8			+		+		+	+			+
OK9				+	+			+	+	+	
OK10							+	+	+		
OK11	+			+	+						
OK12	+	+			+					+	+
OK13	+				+					+	
OK14			+		+					+	
OK15			+		+						+
OK 16	+				+			+			
OK17	+	+	+					+	+		
OK18	+		+		+	+	+				
OK19	+				+			+		+	
OK20	+		+			+	+	+			
OK21	+			+	+				+	+	
OK22	+		+			+		+			
OK23	+			+	+		+		+	+	
OK24	+					+	+	+			
OK25	+		+	+			+				
OK26	+		+		+					+	
OK27	+		+		+						+
OK28	+		+		+						+
OK29	+		+		+			+			
OK30	+		+		+						
OK31	+	+	+		+						
OK32				+			+	+			
OK33	+		+								+
OK34	+	+			+		+				
OK35			+		+						+
OK36	+	+			+				+	+	
OK37	+		+	+		+					
OK38	+		+	+							
OK39	+		+		+	+	+			+	+
OK40	+		+		+				+	+	+
OK41	+		+		+	+			+	+	+
OK42	+		+		+	+			+	+	+
OK43	+		+		+	+			+	+	+

ІК – Інтегральна компетентність; ЗК – Загальні компетентності; ОК – освітній компонент



4. Матриця відповідності програмних компетентностей компонентам освітньої програми «Логопедія»

	СК-1	СК-2	СК-3	СК-4	СК-5	СК-6	СК-7	СК-8	СК-9	СК-10	СК-11	СК-12	СК-13	СК-14	СК-15	СК-16	СК-17
OK1	+																
OK2															+		
OK3																+	
OK4									+								
OK5			+											+			
OK6	+																
OK7			+								+	+					
OK8		+							+			+	+				
OK9		+				+			+		+	+					
OK10	+	+					+		+		+				+	+	
OK11	+		+	+			+										+
OK12	+			+	+	+	+			+							
OK13	+		+	+				+									+
OK14	+		+		+												
OK15			+					+	+								
OK16	+		+	+	+	+	+										
OK17	+	+	+							+	+	+					
OK18	+	+	+	+	+												+
OK19	+		+	+	+	+			+								
OK20	+	+	+													+	+
OK21	+		+	+	+	+	+	+		+			+				
OK22	+		+		+							+					
OK23			+	+			+	+									
OK24	+		+	+	+												
OK25	+		+	+	+	+											
OK26	+		+	+	+		+										
OK27	+		+	+				+									
OK28	+		+	+				+									
OK29			+	+	+			+									+
OK30	+			+	+		+					+					
OK31	+		+	+	+	+	+										
OK32				+	+											+	
OK33			+	+		+		+									
OK34	+	+	+			+	+										
OK35	+		+	+													
OK36	+	+				+				+			+	+			
OK37	+	+							+							+	
OK38	+	+							+							+	
OK39	+	+	+	+	+	+										+	
OK40	+	+	+	+	+	+	+						+				
OK41			+	+	+	+				+		+	+	+	+	+	
OK42											+	+	+			+	
OK43			+	+	+	+	+					+	+		+	+	

СК – Спеціальні (фахові, предметні) компетентності; ОК – освітній компонент

5. Матриця забезпечення програмних результатів навчання (ПР) відповідними компонентами освітньої програми «Логопедія»

	ПРН 1	ПРН2	ПРН 3	ПРН4	ПРН5	ПРН6	ПРН7	ПРН8	ПРН9	ПРН10	ПРН11	ПРН12	ПРН13	ПРН14	ПРН15	ПРН16	ПРН17	ПРН18
OK1							+									+		
OK2							+									+		
OK3									+							+		
OK4		+													+		+	
OK5		+					+										+	
OK6			+	+												+		
OK7		+					+										+	
OK8	+	+												+				
OK9	+			+								+		+				
OK10	+																+	
OK11		+			+	+					+	+						+
OK12		+			+						+			+	+			
OK13			+			+		+			+							
OK14			+	+		+												
OK15				+		+		+		+								
OK16			+								+	+	+					
OK17	+	+	+					+										
OK18	+	+				+												+
OK19	+	+				+		+										
OK20	+	+		+		+												
OK21	+	+	+											+	+			
OK22	+										+		+		+			
OK23		+		+		+		+		+								
OK24					+	+	+				+				+			
OK25					+	+					+				+			
OK26					+	+					+				+			
OK27		+	+															+
OK28		+	+							+								
OK29					+									+		+		
OK30				+	+	+			+		+							
OK31	+		+								+							+
OK32		+									+				+		+	
OK33	+	+	+	+														
OK34					+				+					+				
OK35	+	+	+	+	+					+								
OK36													+	+		+		
OK37		+													+		+	+
OK38		+								+					+		+	
OK39	+		+		+					+								
OK40					+	+	+							+		+		
OK 41			+		+	+	+						+				+	
OK 42					+		+										+	
OK 43				+	+	+		+		+				+				+

ПРН – програмні результати; ОК – освітній компонент.

