

**ХАРКІВСЬКИЙ НАЦІОНАЛЬНИЙ ПЕДАГОГІЧНИЙ УНІВЕРСИТЕТ  
імені Г. С. СКОВОРОДИ**

**УХВАЛЕНО**

Вчена рада університету  
протокол № 7  
від «29» червня 2024 р.

**ПОГОДЖЕНО**

Керівник проектної групи  
гарант освітньої програми  
зі спеціальності  
016 «Спеціальна освіта»  
доктор педагогічних наук, доцент  
В. Коваленко



**ОСВІТНЯ ПРОГРАМА**

**ЛОГОПЕДІЯ**

**перший (бакалаврський)**

*(назва рівня вищої освіти)*

**бакалавр**

*(назва ступеня, що присвоюється)*

**галузь знань**

**01 Освіта / Педагогіка**

*(шифр та назва галузі знань)*

**спеціальність**

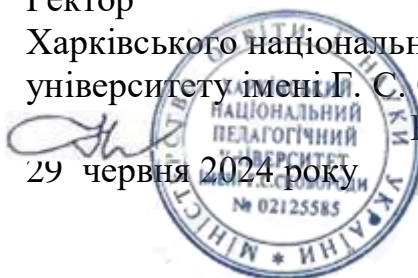
**016 Спеціальна освіта**

**спеціалізація**

**016.01 Логопедія**

*(шифр та назва галузі знань)*

Ректор  
Харківського національного педагогічного  
університету імені Г. С. Сковороди  
Юрій БОЙЧУК  
29 червня 2024 року



**Лист погодження освітньо-професійної програми  
«Логопедія»**

Проректор з навчально-наукової роботи



Володимир БОРИСОВ

В.о. директора центру забезпечення якості освіти



Олександр ЖМУРКО

Гарант освітньої програми



Вікторія КОВАЛЕНКО

Декан факультету природничої, спеціальної  
і здоров'язбережувальної освіти



Сергій МИКИТЮК

В.о. голови студентської ради факультету  
природничої, спеціальної  
здоров'язбережувальної освіти



Вероніка ЛЯШКО

## ПЕРЕДМОВА

### ВНЕСЕНО

Кафедрою спеціальної педагогіки Харківського національного педагогічного університету імені Г. С. Сковороди протокол № 12 від 05.06.2024 р.

### РЕКОМЕНДОВАНО

Науково-методичною комісією факультету природничої, спеціальної і здоров'язбережувальної освіти протокол № 9 від «19» червня 2024 р.

Вченою радою факультету природничої, спеціальної і здоров'язбережувальної освіти протокол № 11 від «20» червня 2024 р.

### ЗАТВЕРДЖЕНО

рішенням Вченої ради університету протокол № 7 від «29» червня 2024 р.

РОЗРОБЛЕНО проєктною групою у складі:

#### **Гарант:**

Вікторія Коваленко – доктор педагогічних наук, доцент, гарант освітньої програми.

#### **Члени:**

Віталій Бондар – доктор педагогічних наук, професор, дійсний член НАПН України;

Наталія Голуб – кандидат педагогічних наук, доцент;

Наталія Сінопальнікова – кандидат педагогічних наук, доцент;

Олена Друганова – доктор педагогічних наук, професор;

Віра Лященко – доктор філософії, старший викладач кафедри спеціальної педагогіки;

Олена Осьмачко – консультант комунального закладу «Харківський центр професійного розвитку педагогічних працівників Харківської міської ради»;

Тетяна Кеня – вчитель-логопед Комунального закладу «Харківська спеціальна школа № 7» Харківської обласної ради;

Наталія Гомон – вихователь-методист, вчитель-логопед КЗ «Дошкільний навчальний заклад (ясла-садок) № 366 комбінованого типу» Харківської міської ради;

Роман Скидан – представник студентської ради факультету природничої спеціальної і здоров'язбережувальної освіти, здобувач другого (магістерського) рівня вищої освіти спеціальності 016 Спеціальна освіта, вихователь КЗ «Харківська спеціальна школа № 8» Харківської обласної ради;

Тетяна Момот – здобувач першого (бакалаврського) рівня вищої освіти за ОП Логопедія;

Надія Селіна – здобувач першого (бакалаврського) рівня вищої освіти за ОП Логопедія.

Крістіна Поголяко – здобувач першого (бакалаврського) рівня вищої освіти за ОП Олігофренопедагогіка.

#### **РЕЦЕНЗІЇ-ВІДГУКИ зовнішніх стейкхолдерів:**

1. Е. Данілавічюте, в.о. завідувача відділу логопедії Інституту спеціальної педагогіки і психології імені Миколи Ярмаченка НАПН України, кандидат педагогічних наук, старший науковий співробітник;

2. І. Брушневська, доцент кафедри спеціальної та інклюзивної освіти Волинського національного університету імені Лесі Українки, кандидат педагогічних наук

3. Ю. Масловська, директор КЗ «Харківська спеціальна школа № 7» Харківської обласної ради.

**1. Профіль освітньої програми Логопедія  
зі спеціальності 016 Спеціальна освіта  
(016.01 Спеціальна освіта. Логопедія)**

<b>1. Загальна інформація</b>	
<b>Повна назва вищого навчального закладу та структурного підрозділу</b>	Харківський національний педагогічний університет імені Г.С. Сковороди, факультет природничої спеціальної і здоров'язбережувальної освіти, кафедра спеціальної педагогіки
<b>Ступінь вищої освіти та назва кваліфікації мовою оригіналу</b>	Ступінь вищої освіти: бакалавр Освітня кваліфікація: бакалавр зі спеціальної освіти за спеціалізацією «Логопедія». Кваліфікація в дипломі: спеціальність 016 Спеціальна освіта. Спеціалізація 016.01 Логопедія. Освітня програма Логопедія
<b>Офіційна назва освітньої програми</b>	Логопедія
<b>Тип диплому та обсяг освітньої програми</b>	Диплом бакалавра, одиничний, 240 кредитів ЄКТС, термін навчання 3 роки 10 місяців
<b>Наявність акредитації</b>	Акредитація первинна
<b>Цикл/рівень</b>	НРК – 6 рівень, FQ-EHEA – перший цикл, EQF-LLL – 6 рівень
<b>Передумови</b>	Наявність повної загальної середньої освіти. Відповідно до Стандарту вищої освіти України за спеціальністю 016 Спеціальна освіта для першого (бакалаврського) рівня вищої освіти, затвердженого і введено в дію Наказом Міністерства освіти і науки України 16.06.2020 р. № 799 для здобуття ступеня бакалавра на основі ступеня молодшого бакалавра ЗВО має право визнати та перезарахувати не більше ніж 120 кредитів ЄКТС, отриманих в межах попередньої освітньої програми підготовки молодшого бакалавра (молодшого спеціаліста) за спеціальностями галузей знань 01 Освіта/Педагогіка і 22 Охорона здоров'я та не більше ніж 60 кредитів ЄКТС, отриманих у межах попередньої освітньої програми підготовки молодшого бакалавра (молодшого спеціаліста) за іншими спеціальностями.
<b>Мова(и) викладання</b>	Українська
<b>Термін дії освітньої програми</b>	2023 – 2027 рр.
<b>Інтернет- адреса постійного розміщення опису освітньої програми</b>	<a href="http://smc.hnpu.edu.ua/osvitni-prohramy">http://smc.hnpu.edu.ua/osvitni-prohramy</a>

**2. Мета освітньої програми**

Формування у здобувачів вищої освіти компетентностей, достатніх для розв'язання складних спеціалізованих задач і комплексних діагностичних, корекційно-розвивальних, реабілітаційних, консультативно-просвітницьких проблем у галузі освіти осіб із порушеннями мовлення, оволодіння

сучасними методами наукової та корекційно-педагогічної діяльності.

### 3. Характеристика освітньої програми

<b>Предметна область (галузь знань, спеціальність, спеціалізація (за наявності))</b>	<p>01 Освіта / Педагогіка 016 Спеціальна освіта Спеціалізація 016.01 Логопедія</p> <p><b>Об'єкт вивчення:</b> корекційно-розвивальний та реабілітаційний процеси; теоретико-методичні диференційовані системи попередження і подолання порушень психічного та (або) фізичного розвитку та корекційного навчання і виховання осіб з особливими освітніми потребами (порушеннями мовлення) різних вікових груп, способи організації ефективної взаємодії учасників освітнього процесу, зумовлені закономірностями та особливостями змісту корекційно-педагогічної діяльності.</p> <p><b>Цілі навчання:</b> підготовка фахівців, які здатні розв'язувати складні задачі і практичні проблеми спеціальної освіти з метою корекції і компенсації порушень психофізичного розвитку осіб з мовленнєвими порушеннями різних вікових груп.</p> <p><b>Теоретичний зміст предметної області:</b> поняття, категорії, термінологія, концепції у галузі спеціальної та інклюзивної освіти, принципи та їх використання, методи корекційної (спеціальної) педагогіки та спеціальної психології, логопедії.</p> <p><b>Методи, методики та технології:</b> загальнонаукові й психолого-педагогічні методи, сучасні методи корекційно спрямованого навчання (теоретико-інформаційні, практико-операційні, пошуково-творчі, методи організації самостійної роботи, контрольної-оцінювальної), пояснювально-ілюстративні, репродуктивні, частково-пошукові, евристичні, дослідницькі, індуктивні, дедуктивні, технічні, способи організації корекційного освітнього процесу, технології урочної й позаурочної діяльності у спеціальних закладах освіти та закладах освіти з інклюзивним навчанням.</p> <p><b>Інструменти та обладнання:</b> сучасні універсальні та спеціалізовані інформаційні системи та програмні продукти; бібліотечні ресурси та технології, зокрема електронні; спеціальна апаратура та інструменти, у тому числі логопедичний інструментарій, необхідні у процесі надання психолого-педагогічних та корекційно-розвиткових послуг особам з особливими освітніми потребами, зокрема особам із порушеннями мовлення.</p>
<b>Орієнтація освітньої програми</b>	<p><b>Освітньо-професійна програма.</b> Освітньо-професійна програма орієнтована на формування у здобувачів вищої освіти загальних і спеціальних (фахових) компетентностей, практичних умінь і навичок фахівців у сфері логопедії, здатних розв'язувати складні завдання і проблеми у спеціальній та інклюзивній освіті.</p>
<b>Основний фокус освітньої програми та спеціалізації</b>	<p>ОП спрямована на здобуття вищої освіти першого (бакалаврського) рівня в галузі Освіта/Педагогіка за спеціальністю 016 Спеціальна освіта, спеціалізацією 016.01 Логопедія.</p> <p>Передбачає загальну та фахову (професійно-практичну) підготовку.</p> <p>Ключові слова: освіта, спеціальна педагогіка, спеціальна психологія, теорія і практика логопедії, технології корекційного навчання, спеціальні заклади освіти, інклюзивне навчання.</p>
<b>Особливості програми</b>	<p>Особливості ОП полягають у її:</p> <ul style="list-style-type: none"><li>- практико-орієнтованості, що пов'язана з реалізацією очної та дистанційної форм навчання здобувачів із застосуванням ресурсів інноваційного проекту «Сковорода-Хаб», створеного МОН України спільно з Харківським національним педагогічним університетом імені Г. С. Сковороди, Департаментом науки і освіти ХОВА та Благодійним фондом «Фонд освітніх ініціатив»;</li><li>- спрямованості на кадрове забезпечення системи освіти м. Харкова та Харківської області, зорієнтованості на сучасні тренди регіонального ринку праці у сфері спеціальної та інклюзивної освіти;</li></ul>

	<p>- націленості на реалізацію концепції студентоцентрованого навчання, що охоплює синергетичну взаємодію проєктної групи ОП «Логопедія», здобувачів, роботодавців та академічної спільноти;</p> <p>- спрямованості на формування здатності реалізовувати стратегії логопедичної допомоги з урахуванням вікових періодів розвитку особистості (раннього, дошкільного та шкільного віку) в освітньому середовищі спеціальних закладів освіти та закладів освіти з інклюзивним навчанням. ОП передбачає обов'язкове проходження практичної підготовки: безперервної пропедевтичної педагогічної практики в спеціальних закладах освіти; педагогічної практики в закладах освіти на посаді асистента вчителя; виробничої (логопедичної) практики в закладах дошкільної освіти; виробничої (логопедичної) практики в спеціальних закладах середньої освіти.</p> <p>ОП стандартизована відповідно до Стандарту вищої освіти України за спеціальністю 016 Спеціальна освіта для першого (бакалаврського) рівня вищої освіти, затвердженого і введеного в дію Наказом Міністерства освіти і науки України 16.06.2020 р. № 799, Наказу Міністерства освіти України «Про внесення змін до деяких стандартів вищої освіти» від 29 грудня 2023р. № 1583, який визначає підготовку випускників до впровадження новітніх педагогічних та інформаційних технологій у професійній діяльності.</p>
--	--

#### 4. Придатність випускників до працевлаштування та подальшого навчання

<p><b>Придатність до працевлаштування</b></p>	<p>Сфери працевлаштування – заклади дошкільної освіти комбінованого та компенсуючого типу, спеціальні заклади загальної середньої освіти, заклади дошкільної та загальної середньої освіти з інклюзивними групами/класами, навчально-реабілітаційні центри, інклюзивно-ресурсні центри.</p> <p>Згідно з чинною редакцією Національного класифікатора України: Класифікатор професій ДК 003:2010; Зміни № 10 до Національного класифікатора ДК 003:2010 «Класифікатор професій» (25.10.2021р.) фахівці, які здобули освіту за освітньо-професійною програмою першого (бакалаврського) рівня вищої освіти, можуть обіймати посади</p> <p>код КП 2340 вчитель-логопед;</p> <p>код КП 2340 (25160) вчитель-дефектолог;</p> <p>код КП 3330 – асистент вчителя;</p> <p>код КП3330 асистент вихователя закладу дошкільної освіти.</p>
<p><b>Подальше навчання</b></p>	<p>Продовження навчання на другому (магістерському) рівні вищої освіти.</p> <p>Набуття додаткових кваліфікацій у системі освіти дорослих.</p>

#### 5. Викладання та оцінювання

<p><b>Викладання та навчання</b></p>	<p>Студентоцентроване навчання, самонавчання, проблемно-орієнтоване навчання, інноваційні та інформаційні методи, методи аналізу і синтезу, метод портфолію, моделювання, інформаційно-комунікаційні технології (ІКТ), проблемного, активного, евристичного навчання.</p> <p>Форми освітнього процесу: навчальні заняття, самостійна робота, практична підготовка, курсові роботи, контрольні заходи.</p> <p>Види навчальних занять: лекція, практичне, семінарське заняття, лабораторні заняття, консультація, тренінг, майстер-клас тощо.</p> <p>Методи викладання та навчання: демонстрація, творчий метод, проблемно-пошуковий метод, навчальна дискусія/дебати, мозковий штурм, кейс-стаді, аналіз ситуації, інтерактивні методи, ділові ігри.</p> <p>Технології викладання та навчання:</p> <p>імітаційні (ігрові: рольові та ділові ігри, навчальні ігри, тренінги в активному режимі; неігрові: аналіз конкретних ситуацій, розбір ділової пошти тощо); неімітаційні (проблемна лекція, лекція-візуалізація, бінарна лекція, лекція із задалегідь запланованими помилками, дослідницька робота, евристична робота тощо).</p> <p>Запроваджується практико-орієнтоване навчання на базі «Сковорода-Хабу»,</p>
--------------------------------------	---

	<p>університетських кафедр.</p> <p>Викладання із застосуванням інформаційних технологій на платформі MOODLE, організація веб-конференцій із застосуванням платформ Google-Meet, Zoom. За потреби здобувач може отримати консультативну допомогу викладача, спілкуючись з ним в онлайн режимі, безпосередньо використовуючи інтернет як засіб зв'язку (web-чат, web-телефонію).</p> <p>Використання елементів неформальної освіти на онлайн-платформах, під час участі в конференціях, конгресах, вебінарах, майстер-класах.</p>
<b>Оцінювання</b>	<p>Оцінювання навчальних досягнень студентів здійснюється за <b>національною шкалою</b> (відмінно, добре, задовільно, незадовільно; зараховано/незараховано) та за накопичувальною <b>бально-рейтинговою</b> (100-бальною) системою, що передбачає оцінювання студентів за усі види аудиторної та позааудиторної навчальної діяльності, спрямованої на опанування змісту навчальної освітньої програми.</p> <p>Методи оцінювання:</p> <ul style="list-style-type: none"> <li>- опитування;</li> <li>- тестування;</li> <li>- письмові завдання /роботи;</li> <li>- практична перевірка;</li> <li>- презентація та захист результатів індивідуальної /командної роботи;</li> <li>- самооцінка тощо.</li> </ul> <p>Система оцінювання здійснюється через такі види контролю:</p> <ul style="list-style-type: none"> <li>- поточний (усне та письмове опитування), модульний, проміжний (захист практичних, самостійних робіт, семінарські заняття, контрольні роботи);</li> <li>- підсумковий: усні та письмові іспити, заліки, захисти звітів із практик, курсових робіт, самоконтроль.</li> </ul> <p>Форми контролю: усне та письмове опитування, тестові завдання, презентації, практика.</p> <p>Критерії оцінювання:</p> <ul style="list-style-type: none"> <li>- виконання роботи у визначений термін;</li> <li>- виконання роботи відповідно до шаблону, форми;</li> <li>- виконання роботи відповідно до вимог (повнота викладу, стиль викладу, наявність сучасних, іншомовних джерел, використання статистики; пояснення щодо застосування методів дослідження; власний аналіз та узагальнення; обґрунтовані висновки тощо);</li> <li>- аргументація та захист результатів роботи.</li> </ul> <p>Атестація: кваліфікаційний іспит зі спеціальної педагогіки та спеціальної психології; кваліфікаційний іспит з логопедії.</p>
<b>6. Програмні компетентності</b>	
<b>Інтегральна компетентність</b>	<p>Здатність розв'язувати складні спеціалізовані задачі і практичні проблеми спеціальної та інклюзивної освіти на основі сформованого професійного світогляду, усвідомлення своєї державної приналежності, встановлення національної, етнічної та культурної ідентичностей, у процесі корекційно-педагогічної, діагностико-консультативної, дослідницької та культурно-просвітницької діяльності або у процесі навчання, що передбачає застосування основних теорій і методів спеціальної педагогіки і характеризується комплексністю та невизначеністю умов</p>
<b>Загальні компетентності (ЗК)</b>	<p><b>ЗК 1.</b> Здатність реалізувати свої права і обов'язки як члена суспільства, усвідомлювати цінності громадянського (вільного демократичного) суспільства та необхідність його сталого розвитку, верховенства права, прав і свобод людини і громадянина в Україні.</p> <p><b>ЗК 2.</b> Здатність зберігати та примножувати моральні, культурні, наукові цінності і досягнення суспільства на основі розуміння історії та закономірностей розвитку предметної області, її місця у загальній системі знань про природу і</p>

	<p>суспільство та у розвитку суспільства, техніки і технологій, використовувати різні види та форми рухової активності для активного відпочинку та ведення здорового способу життя.</p> <p><b>ЗК 3.</b> Здатність до абстрактного мислення, аналізу та синтезу.</p> <p><b>ЗК 4.</b> Здатність застосовувати знання у практичних ситуаціях.</p> <p><b>ЗК 5.</b> Здатність спілкуватися державною мовою як усно, так і письмово, як чинника збереження національної пам'яті, особливостей її впливу на суспільно-політичні процеси та розвиток демократичного суспільства в Україні.</p> <p><b>ЗК 6.</b> Здатність використовувати інформаційні та комунікаційні технології.</p> <p><b>ЗК 7.</b> Здатність вчитися і оволодівати сучасними знаннями.</p> <p><b>ЗК 8.</b> Здатність працювати в команді.</p> <p><b>ЗК 9.</b> Здатність до міжособистісної взаємодії.</p> <p><b>ЗК 10.</b> Здатність діяти на основі етичних міркувань (мотивів) збереження смислів українських культурних традицій, відстоювання національних та загальнолюдських духовних цінностей.</p> <p><b>ЗК 11.</b> Здатність ухвалювати рішення та діяти, дотримуючись принципу неприпустимості корупції та будь-яких інших проявів недоброчесності.</p>
<p><b>Спеціальні (фахові, предметні компетентності)</b></p>	<p><b>СК 1.</b> Усвідомлення сучасних концепцій і теорій функціонування, обмеження життєдіяльності та здоров'я, раннього втручання, розвитку і корекції, навчання і виховання, реабілітації і соціалізації осіб із особливими освітніми потребами.</p> <p><b>СК 2.</b> Здатність до аналізу вітчизняного та зарубіжного досвіду становлення і розвитку спеціальної та інклюзивної освіти.</p> <p><b>СК 3.</b> Здатність застосовувати психолого-педагогічні, медико-біологічні, лінгвістичні, логопедичні знання у сфері професійної діяльності.</p> <p><b>СК 4.</b> Здатність планувати та організовувати освітньо-корекційну роботу з урахуванням структури та особливостей порушення мовлення, актуального стану та потенційних можливостей осіб із особливими освітніми потребами.</p> <p><b>СК 5.</b> Здатність реалізовувати ефективні корекційно-освітні технології у роботі з дітьми та підлітками з мовленнєвими порушеннями, доцільно обирати методичне й інформаційно-комп'ютерне забезпечення.</p> <p><b>СК 6.</b> Здатність реалізовувати персоналізовані підходи у процесі надання послуг раннього втручання сім'ям, що виховують дітей з порушеннями мовлення.</p> <p><b>СК 7.</b> Здатність дотримуватися вимог до організації корекційно-розвивального освітнього середовища.</p> <p><b>СК 8.</b> Готовність до діагностико-консультативної діяльності.</p> <p><b>СК 9.</b> Здатність застосовувати теоретичні, емпіричні методи психолого-педагогічного дослідження, статистичні методи обробки отриманої інформації, визначати достовірність результатів дослідження.</p> <p><b>СК 10.</b> Здатність до системного психолого-педагогічного супроводу сім'ї, яка виховує дитину з особливими освітніми потребами, зокрема з мовленнєвими порушеннями.</p> <p><b>СК 11.</b> Здатність дотримуватися основних принципів, правил, прийомів і форм суб'єкт-суб'єктної комунікації.</p> <p><b>СК 12.</b> Здатність організовувати дитячий колектив, створювати в ньому рівноправний клімат і комфортні умови для особистісного розвитку вихованців та їхньої соціальної інтеграції.</p> <p><b>СК 13.</b> Здатність будувати гармонійні відносини з особами з психофізичними порушеннями, їхніми сім'ями та учасниками спільнот без упередженого ставлення до їх індивідуальних потреб.</p> <p><b>СК 14.</b> Здатність до роботи із спільнотою – на місцевому, регіональному, національному, європейському і більш широкому глобальному рівнях з метою</p>



	<p>формування толерантного, гуманного ставлення до осіб з особливими освітніми потребами, розвитку здатності до рефлексії, включаючи спроможність обдумувати як власні, так й інші системи цінностей.</p> <p><b>СК 15.</b> Здатність аргументовано відстоювати власні професійні переконання, дотримуватись їх у власній фаховій діяльності.</p> <p><b>СК 16.</b> Здатність до особистісного та професійного самовдосконалення, навчання та саморозвитку.</p> <p><b>СК 17</b> Здатність здійснювати комплексну корекційно-розвивальну роботу з особами з порушеннями мовлення задля забезпечення ефективного логопедичного впливу на розвиток їхньої мовленнєвої діяльності у різні вікові періоди.</p> <p><b>СК 18.</b> Здатність розуміти онтогенез розвитку мовленнєвої діяльності в дитини з важкими порушеннями мовлення з точки зору біопсихосоціальної моделі; використовувати знання про психолінгвістичні компоненти вербального та невербального мовлення, вплив мовлення на психічну сферу людини; вміти визначити структуру складних психолінгвістичних механізмів мовленнєвої діяльності та використовувати методи психолінгвістичного дослідження і психолого-педагогічні технології їх використання в практиці комплексного обстеження та побудови корекційно-розвивальних програми в з особами з важкими порушеннями мовлення.</p> <p><b>СК-19.</b> Здатність проводити діагностичні дослідження раннього розвитку дитини з мовленнєвими порушеннями та впроваджувати логокорекційні методики в роботі в складі міждисциплінарної команди супроводу.</p>
<b>7. Програмні результати навчання</b>	
<b>ПРН 1</b>	Знати сучасні теоретичні основи спеціальної освіти відповідно до спеціалізації, застосовувати методи теоретичного та експериментального дослідження у професійній діяльності, релевантні статистичні методи обробки отриманої інформації, узагальнювати результати дослідження.
<b>ПРН 2</b>	Здійснювати пошук, аналіз і синтез інформації з різних джерел для розв'язування конкретних задач спеціальної та інклюзивної освіти.
<b>ПРН 3</b>	Розуміти закономірності та особливості розвитку, функціонування, обмеження життєдіяльності у контексті професійних завдань.
<b>ПРН 4</b>	Аргументувати, планувати та надавати послуги раннього втручання відповідно до рівня функціонування, обмеження життєдіяльності й здоров'я дитини.
<b>ПРН 5</b>	Розуміти принципи, методи, форми та сутність організації освітньо-корекційного процесу в різних типах закладів.
<b>ПРН 6</b>	Планувати освітньо-корекційну роботу на основі результатів психолого-педагогічної діагностики осіб з особливими освітніми потребами з урахуванням їхніх вікових та індивідуально-типологічних відмінностей.
<b>ПРН 7</b>	Вільно спілкуватися державною та іноземною мовами у професійному середовищі, володіти фаховою термінологією та професійним дискурсом.
<b>ПРН 8</b>	Організовувати і здійснювати психолого-педагогічне вивчення дітей з особливостями психофізичного розвитку, діагностико-консультативну діяльність.
<b>ПРН 9</b>	Мати навички комплектування й організації діяльності спеціальних груп у закладах дошкільної освіти, спеціальних класів у закладах загальної середньої освіти, груп/класів закладів освіти з інклюзивним навчанням тощо.
<b>ПРН 10</b>	Здійснювати спостереження за дітьми з психофізичними порушеннями (інтелекту, мовлення, зору, слуху, опорно-рухових функцій тощо), реалізовувати логопедичну роботу з урахуванням їхніх психофізичних, вікових особливостей, індивідуальних освітніх потреб, можливостей та здібностей, усвідомлюючи важливість вивчення, примноження і популяризації історико-культурної спадщини, духовно-моральних цінностей українського народу.

<b>ПРН 11</b>	Застосовувати у професійній діяльності знання про методики, технології, форми і засоби раннього втручання, розвитку і корекції, навчання і виховання, реабілітації і соціалізації осіб з особливими освітніми потребами (порушеннями мовлення)
<b>ПРН 12</b>	Аргументувати, планувати та надавати психолого-педагогічні та корекційно-розвиткові послуги (допомогу) відповідно до рівня розвитку і функціонування, обмеження життєдіяльності дитини з особливими освітніми потребами. Добирати й застосовувати у професійній діяльності методики, технології, засоби логопедичного впливу та реабілітації осіб із порушеннями мовлення у різні вікові періоди.
<b>ПРН 13</b>	Володіти методиками сприяння соціальної адаптації осіб із порушеннями мовлення, їхньої підготовки до суспільної та виробничої діяльності.
<b>ПРН 14</b>	Реалізовувати психолого-педагогічний супровід дітей з особливими освітніми потребами (порушеннями мовлення) в умовах освітньої інклюзії.
<b>ПРН 15</b>	Застосовувати у професійній діяльності сучасні універсальні та спеціалізовані інформаційні системи та програмні продукти; бібліотечні ресурси та технології, зокрема електронні; спеціальну апаратуру та інструментарій.
<b>ПРН 16</b>	Приймати обґрунтовані рішення з урахуванням цілей, ресурсних і законодавчих обмежень, ціннісних орієнтирів у світлі культурно-інтелектуальної історії з перспективою розвитку української нації.
<b>ПРН 17</b>	Мати навички самостійного навчання та пошуку необхідної інформації.
<b>ПРН 18</b>	Володіти комплексом методичних технологій визначення нейрофізіологічних, нейролінгвістичних та нейропсихологічних механізмів виникнення мовленнєвих розладів, методично правильно організувати роботу по формуванню мовлення як засобу спілкування та знаряддя мислення дітей.
<b>ПРН 19</b>	Володіти знаннями про типи дизонтогенетичного розвитку, складну структуру дефекту, наявність вторинних відхилень у психічному розвитку дитини з тяжкими порушеннями мовлення; про біосоціальні процеси компенсації, розвиток компенсаторних механізмів аналітико-синтетичної діяльності мислення та мовлення у дітей із тяжкими порушеннями мовлення.
<b>ПРН 20</b>	Знати основи запобігання корупції, суспільної та академічної доброчесності на рівні, необхідному для формування нетерпимості до корупції та проявів недоброчесної поведінки серед здобувачів освіти та вміти застосовувати їх в професійній діяльності.

### **8. Ресурсне забезпечення реалізації програми**

<b>Характеристики кадрового забезпечення</b>	Керівник проєктної групи та викладацький склад, який забезпечує її реалізацію, відповідає вимогам, визначеним Ліцензійними умовами провадження освітньої діяльності закладів освіти. До реалізації програми залучаються науково-педагогічні працівники університету з науковими ступенями та/або вченими званнями. З метою підвищення фахового рівня всі науково-педагогічні працівники регулярно проходять стажування.
<b>Матеріально-технічне забезпечення</b>	Наявна матеріально-технічна база повністю дозволяє забезпечити успішну організацію освітнього процесу за ОП Логопедія. Виконання програм навчальних дисциплін у повному обсязі забезпечується матеріально-технічним оснащенням кабінетів і лабораторій, комп'ютерних класів із доступом до мережі Інтернет, що створюють умови для набуття студентами фахових компетентностей зі спеціальності 016 Спеціальна освіта. Здобувачі освіти забезпечуються гуртожитками. Наявний спортивний зал, спортивні майданчики, різноманітні спортивні секції і культурні центри.
<b>Інформаційне та навчально-методичне</b>	<ul style="list-style-type: none"> <li>• офіційний сайт ХНПУ імені Г.С. Сковороди: <a href="http://hnpu.edu.ua/">http://hnpu.edu.ua/</a>;</li> <li>• факультет природничої, спеціальної і здоров'язбережувальної освіти: <a href="http://hnpu.edu.ua/uk/fac-prirodn">http://hnpu.edu.ua/uk/fac-prirodn</a></li> </ul>

забезпечення	<ul style="list-style-type: none"> <li>• кафедра спеціальної педагогіки <a href="http://hnpu.edu.ua/uk/division/kafedra-specialnoyi-pedagogiky">http://hnpu.edu.ua/uk/division/kafedra-specialnoyi-pedagogiky</a>;</li> <li>• точки бездротового доступу Інтернет</li> <li>• наукова бібліотека, читальні зали</li> <li>• навчально-інформаційний портал на базі платформи Moodle <a href="http://lms.hnpu.edu.ua">http://lms.hnpu.edu.ua</a></li> <li>• електронний архів-репозитарій ХНПУ імені Г.С. Сковороди <a href="https://dspace.hnpu.edu.ua/home">https://dspace.hnpu.edu.ua/home</a></li> <li>• сайт наукових праць <a href="http://hnpu.edu.ua/uk/division/fahovi-naukovi-vydannya-universytetu">http://hnpu.edu.ua/uk/division/fahovi-naukovi-vydannya-universytetu</a></li> <li>• електронна бібліотека <a href="http://hnpu.edu.ua/uk/division/naukova-biblioteka-hnpu-imeni-gsskovorody">http://hnpu.edu.ua/uk/division/naukova-biblioteka-hnpu-imeni-gsskovorody</a></li> <li>• «Сковорода-Хаб» <a href="https://sites.google.com/hnpu.edu.ua/khnpu-eduhub">https://sites.google.com/hnpu.edu.ua/khnpu-eduhub</a></li> <li>• навчально-методичні комплекси дисциплін;</li> <li>• програми практик</li> </ul>
<b>9. Академічна мобільність</b>	
<b>Національна кредитна мобільність</b>	<p>Оцінювання результатів навчання та академічних досягнень приведено у відповідність до європейської кредитної системи і співвідносно із національною шкалою оцінювання, що уможливує взаємозарахування кредитів між різними університетами країни.</p> <p>Волинський національний університет імені Лесі Українки («САМ Україна») Полтавський національний педагогічний університет імені В. Г. Короленка</p>
<b>Міжнародна кредитна мобільність</b>	<p>На основі двосторонніх партнерських угод (договорів) про співробітництво між ХНПУ імені Г. С. Сковороди та закладами вищої освіти зарубіжних країн-партнерів здійснюється співпраця з впровадження міжнародної мобільності з Поморською академією (м. Слупськ, Польща); Університетом ім. Адама Міцкевича у Познані; Лютеранським університетом (Нюрнберг, Німеччина).</p> <p>Здобувачі мають можливість пройти онлайн-курси на платформі <i>Prometheus, Intela, IBM, Coursera</i>; долучатися до програм <i>Erasmus+, Fulbright Research and Development Program</i></p>
<b>Навчання іноземних здобувачів вищої освіти</b>	<p>Здійснюється у межах ліцензійного обсягу спеціальності та за умови попередньої мовленнєвої підготовки.</p>

# 1. Перелік компонент освітньої програми та їх логічна послідовність

## 1.1 Перелік освітніх компонентів

Код н/д	Компоненти освітньої програми (навчальні дисципліни, курсові проекти (роботи), практики, атестація)	Кількість кредитів	Форма підсумкового контролю
1	2	3	4
<b>Обов'язкові компоненти ОК</b>			
<b>Цикл загальної підготовки</b>			
ОК 1.	Україна: історія і сучасні реалії	3	Залік
ОК 2.	Політично-правові студії	3	Залік
ОК 3.	Основи економічної теорії	3	Іспит
ОК 4.	Філософія	3	Іспит
ОК 5.	Іноземна мова	5	Іспит
ОК 6.	Здоров'я та безпека людини	4	Залік
ОК 7.	Українська мова (за професійним спрямуванням)	3	Залік
<b>Цикл професійної підготовки</b>			
ОК 08.	Анатомія людини	3	Іспит
ОК 09.	Медична біологія з основами генетики людини	3	Іспит
ОК 10.	Валеологічний супровід осіб з особливими освітніми потребами	3	Іспит
ОК 11.	Загальна педагогіка	6	Залік
ОК 12.	Вступ до спеціальності і основи наукових досліджень у спеціальній освіті	3	Іспит
ОК 13.	Спеціальна педагогіка	7	Іспит
ОК 14.	Психологія	4	Іспит
ОК 15.	Спеціальна психологія	5	Іспит
ОК 16.	Вікова фізіологія та фізіологія вищої нервової діяльності	5	Іспит
ОК 17.	Основи неврології	3	Залік
ОК 18.	Діагностика і моніторинг рівнів здоров'я	4	Залік
ОК 19.	Психолінгвістичні основи мовленнєвої діяльності	5	Іспит
ОК 20.	Психолого-педагогічні основи логопедії з історією	5	Залік
ОК 21.	Педагогіка інклюзивного навчання	4	Іспит
ОК 22.	Логопедія	6	Іспит
ОК 23.	Теорія та методика виховання і навчання дітей з порушеннями психофізичного розвитку	5	Іспит
ОК 24.	Неврологічні основи логопедії	3	Іспит
ОК 25.	Логопсихологія	3	Іспит
ОК 26.	Організація і планування логопедичної роботи	5	Іспит
ОК 27.	Сучасні технології в роботі логопеда	5	Іспит
ОК 28.	Логоритміка з іграми в логопедичній роботі	5	Іспит
ОК 29.	Мовленнєві порушення, їх профілактика та корекція	6	Іспит
ОК 30.	Методика психолого-педагогічної діагностики	4	Залік
ОК 31.	Методика логопедичної роботи з дітьми з тяжкими порушеннями мовлення	5	Іспит
ОК 32.	Інформаційні технології та технічні засоби корекційного навчання	3	Іспит
ОК 33.	Комплексний супровід дітей з особливими освітніми потребами та їхніх сімей	5	Іспит

ОК 34.	Вербальні та невербальні спеціальні засоби навчання	3	Іспит
ОК 35.	Логопедична допомога дітям із сенсорними та інтелектуальними порушеннями	3	Іспит
ОК 36.	Раннє втручання	5	Іспит
ОК 37.	Курсова робота з логопсихології	3	Залік
ОК 38.	Курсова робота з логопедії	3	Залік
ОК 39.	Безперервна пропедевтична педагогічна практика в спеціальних закладах освіти	3	Залік
ОК 40.	Педагогічна практика в закладах освіти на посаді асистента-вчителя	3	Залік
ОК 41.	Виробнича (логопедична) практика в закладах дошкільної освіти	9	Залік
ОК 42.	Виробнича (логопедична) практика в спеціальних закладах середньої освіти	9	Залік
	<b>Загальний обсяг кредитів обов'язкових компонентів:</b>	<b>180</b>	
<b>Вибіркові дисципліни ВД</b>			
<i>Цикл загальної підготовки:</i>			
Дисципліна 1		3 кредити	
Дисципліна 2		3 кредити	
Дисципліна 3		3 кредити	
<i>Цикл професійної підготовки:</i>			
Дисципліна 1 – Дисципліна n		51 кредит	
<b>Загальний обсяг вибірових компонент</b>		<b>60</b>	
<b>ЗАГАЛЬНИЙ ОБСЯГ ОСВІТНЬОЇ ПРОГРАМИ</b>		<b>240</b>	

## **2. Форма атестації здобувачів вищої освіти**

Атестація випускників освітньої програми Логопедія за спеціальністю 016 Спеціальна освіта (016.01 Спеціальна освіта. Логопедія) проводиться відповідно до «Положення про організацію та проведення атестації на здобуття освітнього ступеня «бакалавр» і «магістр» ХНПУ імені Г. С. Сковороди у формі двох кваліфікаційних іспитів:

- 1) Кваліфікаційний іспит зі спеціальної педагогіки та спеціальної психології.
- 2) Кваліфікаційний іспит з логопедії.

Кваліфікаційні іспити передбачають перевірку досягнень результатів навчання, визначених Стандартом вищої освіти України за спеціальністю 016 Спеціальна освіта для першого (бакалаврського) рівня вищої освіти, затвердженого і введеного в дію Наказом Міністерства освіти і науки України 16.06.2020 р. № 799 та цією Освітньою програмою.

Атестація завершується видачею документа встановленого зразка про присудження ступеня БАКАЛАВРА із присвоєнням кваліфікації. Атестація здійснюється відкрито і публічно.

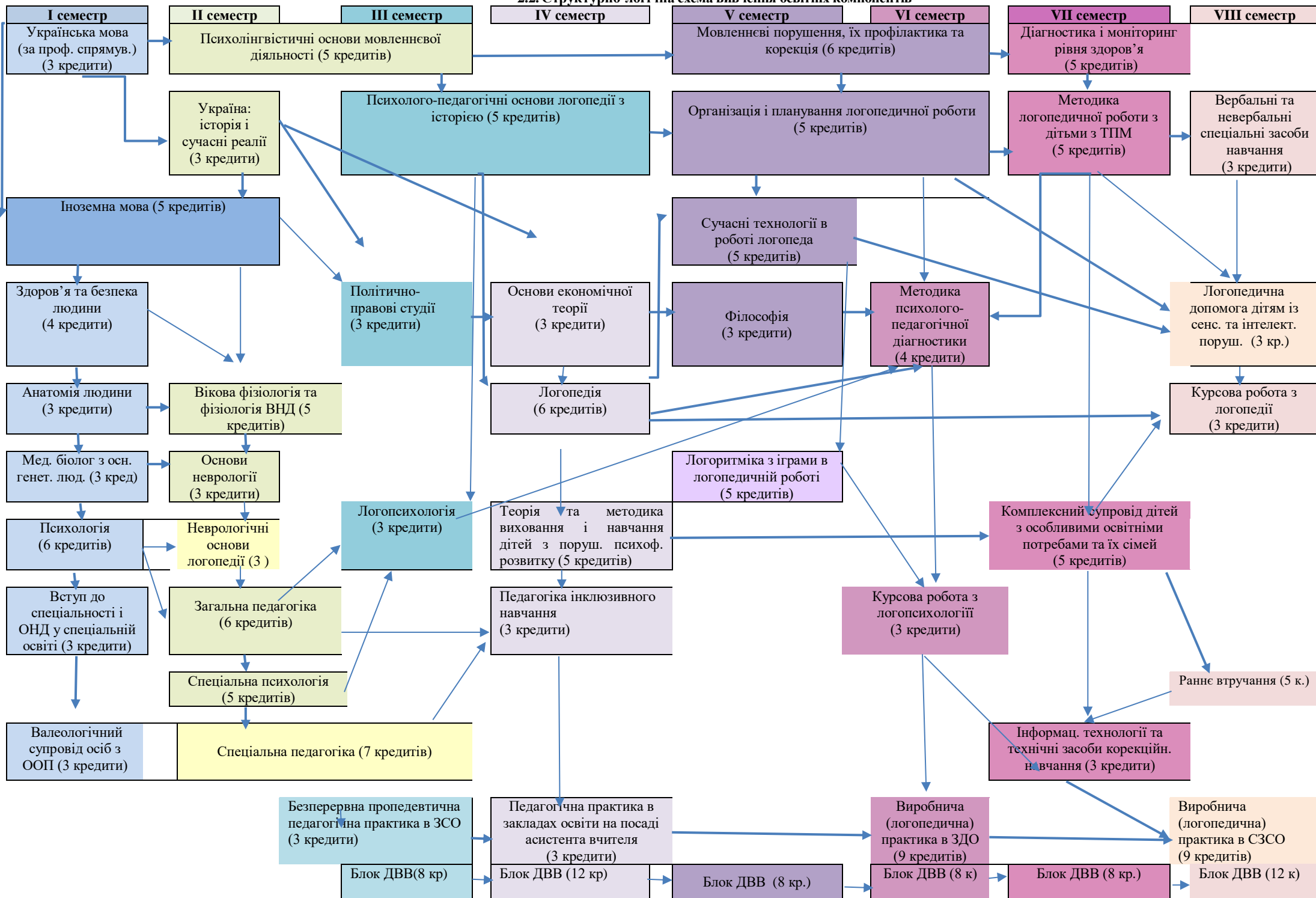
## 2.2. Структурно-логічна схема

Семестр	Компоненти освітньої програми	Кількість кредитів
1	Іноземна мова	2
	Здоров'я та безпека людини	4
	Українська мова (за професійним спрямуванням)	3
	<b>Психологія</b>	<b>4</b>
	Вступ до спеціальності і основи наукових досліджень у спеціальній освіті	3
	Анатомія людини	3
	Медична біологія з основами генетики людини	3
	<b>Валеологічний супровід осіб з особливими освітніми потребами</b>	3
	<b>Всього за 1 семестр</b>	<b>25</b>
2	Україна: історія і сучасні реалії	3
	Іноземна мова	3
	<b>Загальна педагогіка</b>	6
	Психолінгвістичні основи мовленнєвої діяльності	2,5
	Вікова фізіологія та фізіологія вищої нервової діяльності	5
	Неврологічні основи логопедії	3
	<b>Спеціальна психологія</b>	5
	<b>Спеціальна педагогіка</b>	4
	<b>Основи неврології</b>	3
<b>Всього за 2 семестр</b>	<b>34,5</b>	
3	<b>Політично-правові студії</b>	3
	Психолінгвістичні основи мовленнєвої діяльності	2,5
	Спеціальна педагогіка	3
	Психолого-педагогічні основи логопедії з історією	3,5
	Логопсихологія	3
	Безперервна пропедевтична педагогічна практика в закладах освіти	3
	Блок дисциплін за вибором	8
	<b>Всього за 3 семестр</b>	<b>26</b>
4	Основи економічної теорії	3
	Логопедія	6
	Психолого-педагогічні основи логопедії з історією	1,5
	Педагогіка інклюзивного навчання	4
	Теорія та методика виховання і навчання дітей з порушеннями психофізичного розвитку	5
	Педагогічна практика в закладах освіти на посаді асистента вчителя	3
	Блок дисциплін за вибором	12
	<b>Всього за 4 семестр</b>	<b>34,5</b>
5	Філософія	3
	Організація і планування логопедичної роботи	2,5
	Сучасні технології в роботі логопеда	5
	Мовленнєві порушення, їх профілактика та корекція	1,5
	Логоритміка з іграми в логопедичній роботі	5
	Блок дисциплін за вибором	8
	<b>Всього за 5 семестр</b>	<b>25</b>
6	Організація і планування логопедичної роботи	2,5
	Методика психолого-педагогічної діагностики	4
	Мовленнєві порушення, їх профілактика та корекція	4,5
	Курсова робота з логопсихології	3
	Виробнича (логопедична) практика в закладах дошкільної освіти	9
	Блок дисциплін за вибором	12

	<b>Всього за 6 семестр</b>	<b>35</b>
7	Методика логопедичної роботи з дітьми з тяжкими порушеннями мовлення	5
	Діагностика і моніторинг рівня здоров'я	4
	Інформаційні технології та технічні засоби корекційного навчання	3
	Комплексний супровід дітей з особливими освітніми потребами та їх сімей	5
	Блок дисциплін за вибором	8
	<b>Всього за 7 семестр</b>	<b>25</b>
8	Вербальні та невербальні спеціальні засоби навчання	3
	Логопедична допомога дітям із сенсорними та інтелектуальними порушеннями	3
	Раннє втручання	5
	Виробнича (логопедична) практика в спеціальних закладах середньої освіти	9
	Курсова робота з логопедії	3
	Блок дисциплін за вибором	12
<b>Всього за 8 семестр</b>		<b>35</b>
<b>Всього за семестрами</b>		<b>180</b>
<b>Дисципліни за вибором</b>		<b>60</b>
<b>Всього за освітньою програмою</b>		<b>240</b>



## 2.2. Структурно-логічна схема вивчення освітніх компонентів



### 3. Матриця відповідності програмних компетентностей компонентам освітньої програми «Логопедія»

	ІК	ЗК-1	ЗК-2	ЗК-3	ЗК-4	ЗК-5	ЗК-6	ЗК-7	ЗК-8	ЗК-9	ЗК-10	ЗК-11
ОК1	+	+	+			+		+			+	
ОК2		+	+	+		+					+	
ОК3				+			+		+			
ОК4	+	+		+				+			+	
ОК5					+		+	+				
ОК6			+		+						+	
ОК7		+				+						
ОК8	+		+		+							
ОК9	+		+		+							
ОК10			+		+				+			
ОК11	+		+		+		+	+			+	
ОК12							+	+	+			+
ОК13	+	+	+					+	+			
ОК14				+	+			+	+	+		
ОК15	+				+			+		+		
ОК16			+		+							
ОК17	+		+		+							
ОК18	+		+		+	+	+			+		
ОК19	+		+		+			+				
ОК20	+		+		+					+		
ОК21	+	+			+		+		+			
ОК22	+		+		+	+	+			+		
ОК23	+		+		+			+				
ОК24	+		+		+					+		
ОК25	+		+			+		+				
ОК26	+					+	+	+				
ОК27	+				+			+				
ОК28	+	+	+		+							
ОК29	+			+	+		+		+	+		
ОК30	+				+					+		
ОК31	+		+	+			+					
ОК32				+			+	+				
ОК33	+	+			+				+	+		
ОК34	+	+			+					+	+	
ОК35	+		+		+							
ОК36	+			+	+				+	+		
ОК37	+		+	+		+						+
ОК38	+		+	+		+						+
ОК39	+		+		+	+	+			+	+	+
ОК40	+		+		+				+	+	+	+
ОК41	+		+		+	+			+	+	+	+
ОК42	+		+		+	+			+	+	+	+

ІК – Інтегральна компетентність; ЗК – Загальні компетентності; ОК – освітній компонент

#### 4. Матриця відповідності програмних компетентностей компонентам освітньої програми «Логопедія»

	СК-1	СК-2	СК-3	СК-4	СК-5	СК-6	СК-7	СК-8	СК-9	СК-10	СК-11	СК-12	СК-13	СК-14	СК-15	СК-16	СК-17	СК-18	СК-19
ОК1	+													+					
ОК2														+	+				
ОК3																+			
ОК4									+										
ОК5			+											+					
ОК6	+					+												+	
ОК7			+								+	+							
ОК8	+		+	+				+											
ОК9			+	+		+		+											
ОК10	+		+	+															
ОК11		+							+			+	+						+
ОК12	+	+					+		+		+				+	+			
ОК13	+	+	+	+						+	+	+							
ОК14		+	+			+			+		+	+							
ОК15	+		+	+		+			+										
ОК16	+		+		+														
ОК17	+		+	+				+										+	
ОК18			+					+	+										
ОК19	+		+	+			+											+	+
ОК20	+	+	+													+	+		
ОК21	+	+	+			+	+												
ОК22	+		+	+	+						+							+	
ОК23			+	+	+			+										+	
ОК24	+		+	+	+		+												+
ОК25	+		+		+							+							
ОК26	+		+	+	+														
ОК27	+		+	+	+	+	+											+	+
ОК28	+		+	+	+	+	+												
ОК29			+	+			+	+											
ОК30	+		+	+				+										+	
ОК31	+		+	+	+	+													
ОК32				+	+											+			
ОК33	+	+				+				+			+	+				+	
ОК34	+			+	+	+	+			+									
ОК35	+			+	+		+					+							
ОК36	+		+	+	+	+	+	+		+			+						
ОК37	+	+							+							+			
ОК38	+	+							+							+			+
ОК39	+	+	+	+	+	+										+		+	+
ОК40	+	+	+	+	+	+	+						+					+	+
ОК41			+	+	+	+				+		+	+	+	+	+			
ОК42											+	+	+			+		+	

СК – Спеціальні (фахові, предметні) компетентності; ОК – освітній компонент

5. Матриця забезпечення програмних результатів навчання (ПРН) відповідними компонентами освітньої програми «Логопедія»

	ПРН 1	ПРН 2	ПРН 3	ПРН 4	ПРН 5	ПРН 6	ПРН 7	ПРН 8	ПРН 9	ПРН 10	ПРН 11	ПРН 12	ПРН 13	ПРН 14	ПРН 15	ПРН 16	ПРН 17	ПРН 18	ПРН 19	ПРН 20
ОК1							+						+			+	+			
ОК2							+									+	+			
ОК3									+							+	+			
ОК4		+														+	+			
ОК5		+					+										+			
ОК6			+	+												+		+		
ОК7		+					+										+			
ОК8		+	+							+										
ОК9	+	+	+	+							+									
ОК10	+	+	+	+	+					+										
ОК11	+	+												+					+	
ОК12	+	+															+			+
ОК13	+	+	+						+											
ОК14	+			+								+		+						
ОК15	+	+				+		+												
ОК16			+	+		+														
ОК17		+	+																	
ОК18				+		+		+		+										
ОК19		+			+	+					+	+						+		
ОК20	+	+		+		+														
ОК21					+				+					+						
ОК22	+	+				+							+							
ОК23	+		+								+									
ОК24					+	+					+				+				+	
ОК25	+										+		+		+					
ОК26					+	+	+				+				+					
ОК27					+						+	+	+					+	+	
ОК28					+									+		+				
ОК29		+		+		+		+		+										
ОК30			+			+		+		+										
ОК31					+	+					+				+					
ОК32		+									+				+		+			
ОК33	+												+	+		+		+		
ОК34		+	+			+					+		+	+						
ОК35				+	+	+			+		+									
ОК36	+		+	+							+			+						
ОК37		+													+		+			+
ОК38		+								+					+		+		+	+
ОК39	+		+		+					+								+	+	+
ОК40					+	+	+							+		+		+	+	+
ОК 41			+		+	+	+						+				+			+
ОК 42					+		+										+	+		+

ПРН – програмні результати; ОК – освітній компонент

