

**ХАРКІВСЬКИЙ НАЦІОНАЛЬНИЙ ПЕДАГОГІЧНИЙ УНІВЕРСИТЕТ  
імені Г. С. СКОВОРОДИ**

**УХВАЛЕНО**

Вчена рада університету  
протокол № 3 від 20 квітня 2022 р.

**ПОГОДЖЕНО**

Керівник проектної групи  
гарант освітньої програми  
«Олігофренопедагогіка»  
зі спеціальності 016 Спеціальна освіта  
доктор педагогічних наук



О.Казачінер

«18» квітня 2022 р.

**ОСВІТНЯ ПРОГРАМА**

**Олігофренопедагогіка**

**другий (магістерський) рівень вищої освіти**

(назва рівня вищої освіти)

**магістр**

(назва ступеня, що присвоюється)

**галузь знань**

**01 Освіта / Педагогіка**

(шифр та назва галузі знань)

**спеціальність**

**016 Спеціальна освіта**

(код та найменування спеціальності)

Ректор Харківського національного  
педагогічного університету  
імені Г. С. Сковороди



Ю. Бисічук

від 21 квітня 2022 р.



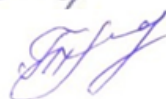
**ЛИСТ ПОГОДЖЕННЯ  
освітньої програми**

Проректор з навчально-наукової роботи



В.Борисов

Директорка Центру забезпечення якості освіти



Т.Грановська

Гарант освітньої програми



О.Казачінер

В.о. декана факультету природничої,  
спеціальної і здоров'язбережувальної освіти



С.Микитюк

В.о. голови Співки студентів  
та молоді факультету



В.Ферлій

## **ПЕРЕДМОВА**

### **ВНЕСЕНО**

кафедрою здоров'я людини, реабілітології і спеціальної психології Харківського національного педагогічного університету імені Г.С. Сковороди  
протокол № 14 від 12 квітня 2022 р.

### **РЕКОМЕНДОВАНО**

Науково-методичною комісією факультету природничої, спеціальної і здоров'язбережувальної освіти протокол № 8 від 13 квітня 2022 р.

Вченою радою факультету протокол № 9 від 18 квітня 2022 р.

### **ЗАТВЕРДЖЕНО**

рішенням Вченої ради університету протокол № 3 від 20 квітня 2022 р.

### **РОЗРОБЛЕНО**

проектною групою у складі:

#### **Гарант:**

1.О. Казачінер, доктор педагогічних наук, доцент

#### **Члени:**

1. Ю. Бойчук, доктор педагогічних наук, професор
2. В. Бондар, доктор педагогічних наук, професор
3. В. Коваленко, кандидат психологічних наук, доцент
4. А.Галій, завідувач кафедри, кандидат біологічних наук, доцент
4. Н. Голуб, кандидат педагогічних наук, доцент
5. О.Луценко, кандидат медичних наук
6. Т.Гурина, здобувач вищої освіти другого (магістерського) рівня спеціальності 016 Спеціальна освіта
7. Т. Литвищенко, заступник директора з навчально-виховної роботи Комунального закладу «Харківська спеціальна школа № 3» Харківської обласної ради

#### **РЕЦЕНЗІЇ-ВІДГУКИ зовнішніх стейкхолдерів:**

Н. Гончарова, директор Комунального закладу «Харківська спеціальна школа № 3» Харківської обласної ради

В. Лященко, завідувач Ресурсного Центру з підтримки інклюзивної освіти Харківської академії неперервної освіти

**1.1. Профіль освітньої програми «Олігофренопедагогіка»  
зі спеціальності 016 Спеціальна освіта**

<b>1. Загальна інформація</b>	
<b>Повна назва вищого навчального закладу та структурного підрозділу</b>	Харківський національний педагогічний університет імені Г. С. Сковороди, факультет природничої, спеціальної і здоров'язбережувальної освіти, кафедра спеціальної педагогіки; кафедра здоров'я людини, реабілітології і спеціальної психології
<b>Ступінь вищої освіти та назва кваліфікації мовою оригіналу</b>	<b>Ступінь, що присвоюється:</b> Магістр. <b>Кваліфікація освітня:</b> Магістр зі спеціальної освіти за спеціалізацією олігофренопедагогіка
<b>Офіційна назва освітньої програми</b>	Олігофренопедагогіка
<b>Тип диплому та обсяг освітньої програми</b>	Диплом магістра, одиничний ступінь, 90 кредитів ЄКТС, термін навчання 1 рік 4 місяці.
<b>Наявність акредитації</b>	Акредитація первинна
<b>Цикл/рівень</b>	НРК України – 7 рівень, FQ-EHEA – другий цикл, EQF-LLL – 7 рівень
<b>Передумови</b>	Наявність ступеня бакалавра / спеціаліста / магістра за спорідненою спеціальністю на загальних засадах вступу на другий (магістерський) рівень
<b>Мова(и) викладання</b>	українська
<b>Термін дії освітньої програми</b>	2022 – 2023 н. р.
<b>Інтернет-адреса постійного розміщення опису освітньої програми</b>	<a href="http://smc.hnpu.edu.ua/osvitni-prohramy">http://smc.hnpu.edu.ua/osvitni-prohramy</a>
<b>2. Мета освітньої програми</b>	
Забезпечення системи підготовки компетентних конкурентоспроможних фахівців за спеціальністю 016 Спеціальна освіта, здатних розв'язувати складні задачі сучасної спеціальної освіти та інклюзивного навчання дітей з інтелектуальними порушеннями, найактуальніші проблеми сучасної олігофренопедагогіки, проводити інноваційну пошукову діяльність з дотриманням норм наукової етики й академічної доброчесності, що вимагає глибоких фундаментальних дисциплінарних знань, творчого мислення, навичок роботи із сучасними корекційними технологіями.	
<b>3. Характеристика освітньої програми</b>	
<b>Предметна область (галузь знань, спеціальність,</b>	Галузь знань – Освіта / Педагогіка Спеціальність – 016 Спеціальна освіта. Спеціалізація: 016.02 «Олігофренопедагогіка» <b>Об'єкти вивчення:</b> корекційно-розвивальний та реабілітаційний процеси; способи організації ефективної взаємодії учасників освітнього

<b>спеціалізація (за наявності))</b>	<p>процесу, зумовлені закономірностями та особливостями змісту корекційно-педагогічної діяльності; організація спеціальної та інклюзивної освіти.</p> <p><b><u>Предмет вивчення:</u></b> філософські, загальнонаукові, педагогічні, психологічні засади спеціальної освіти дітей з інтелектуальними порушеннями; актуальні проблеми технологізації корекційно-педагогічного процесу, сучасні підходи до організації наукової і корекційно-педагогічної діяльності.</p> <p><b><u>Цілі навчання</u></b> – підготовка фахівців, здатних розв’язувати складні задачі дослідницького та/або інноваційного характеру у сфері спеціальної та інклюзивної освіти осіб з інтелектуальними порушеннями.</p> <p><b><u>Теоретичний зміст:</u></b> система наукових теорій і концепцій щодо спеціальної та інклюзивної освіти, функціонування, обмеження життєдіяльності, розвитку, навчання, виховання і соціалізації осіб з інтелектуальними порушеннями; технології розвитку осіб з особливими освітніми потребами.</p> <p><b><u>Методи, методики і технології:</u></b> загальнонаукові (теоретичні, емпіричні, математичні, статистичні), психологічні та педагогічні методи аналізу проблем спеціальної та інклюзивної освіти; інформаційно-комунікаційні технології; методики і технології корекційно-розвивальної роботи з дітьми з інтелектуальними порушеннями.</p> <p><b><u>Інструменти та обладнання:</u></b> сучасне інформаційно-комунікаційне обладнання; спеціалізоване програмне забезпечення; інструменти, необхідні у процесі надання психолого-педагогічних та корекційно-розвиткових послуг особам з особливими освітніми потребами, зокрема з інтелектуальними порушеннями.</p> <p><b><u>Співвідношення обсягів основних компонентів освітньої програми:</u></b> нормативні навчальні дисципліни – 67 кредитів ЄКТС, із них циклу загальної підготовки 6 кредитів, циклу професійної підготовки 25 кредитів; практична підготовка 30 кредитів ЄКТС; атестація на здобуття освітнього ступеня 6 кредитів ЄКТС; дисципліни вільного вибору студента – 23 кредити ЄКТС</p>
<b>Орієнтація освітньої програми</b>	<p>Освітньо-професійна. Зорієнтована на вивчення циклу дисциплін корекційної педагогіки та практичну підготовку.</p>
<b>Основний фокус освітньої програми та спеціалізації</b>	<p>Вища освіта в предметній галузі. Спеціальна освіта. Загальна освіта в галузі корекційної педагогіки, технологій психокорекційної роботи з дітьми з інтелектуальними порушеннями, методик корекційного навчання та виховання в спеціальних закладах освіти та закладах освіти з інклюзивним навчанням дітей з інтелектуальними порушеннями та дітей з аутизмом. Ключові слова: спеціальна педагогіка, корекційна педагогіка, корекційна психопедагогіка (олігофренопедагогіка), заклади освіти, інклюзивне навчання, технології інклюзивного навчання.</p>
<b>Особливості програми</b>	<p>Освітня програма передбачає обов’язкове проходження практичної підготовки: педагогічної практики в закладах дошкільної, загальної середньої освіти на посадах вчителя-дефектолога; науково-дослідної практики.</p>
<b>4. Придатність випускників до працевлаштування та подальшого навчання</b>	
<b>Придатність до працевлаштування</b>	<p>Сфера працевлаштування – заклади освіти, які надають психолого-педагогічні та корекційно-розвиткові послуги особам з особливими освітніми потребами, зокрема з інтелектуальними</p>

	<p>порушеннями, у тому числі з обмеженнями життєдіяльності, інвалідністю тощо.</p> <p>Здійснюється замовником (працедавцем) на первинні посади вчителя-дефектолога.</p> <p><b>Професійні назви робіт</b> (згідно з чинною редакцією Національного класифікатора України: Класифікатор професій ДК 003:2010). (Додаток Б, наказ Держспоживстандарту від 28 липня 2010 № 327) - код КП 2340 код ЗКППТР 25160 Вчитель-дефектолог, - код КП 2340 Вчитель спеціальної освіти Завідувач / фахівець інклюзивно-ресурсного центру</p>
<b>Подальше навчання</b>	<p>Здобуття ступеня магістра зі спеціальності 016 Спеціальна освіта дає можливість продовження навчання на третьому рівні вищої освіти: проведення самостійних досліджень з метою розв'язання актуальних складних науково-педагогічних питань, вступ на освітньо-наукову програму підготовки і здобуття ступеня доктора філософії.</p> <p>Можливість навчання за програми: 8 рівня НРК України, третього циклу FQ-EHEA та 8 рівня EQF-LLL.</p> <p>Можливість набуття кваліфікацій за іншими спеціальностями та/або спеціалізаціями.</p>
<b>5. Викладання та оцінювання</b>	
<b>Викладання та навчання</b>	<p>Студентоцентроване, проблемно-орієнтоване навчання за принципом «навчаючись-досліджуємо», реалізація якого передбачає максимальний розвиток умінь та навичок шляхом впровадження практик та науково-дослідної роботи студентів, ініціативне самонавчання, навчання через різні види практик тощо.</p> <p>Форми освітнього процесу: навчальні заняття; самостійна робота; практична підготовка; контрольні заходи тощо.</p> <p>За потреби студент може отримати консультативну допомогу викладача, спілкуючись з ним в онлайн режимі, безпосередньо використовуючи інтернет як засіб зв'язку (web-чат, web-телефонію). Для успішного проведення дистанційного навчання активно використовується система MOODLE.</p>
<b>Оцінювання</b>	<p><b>Оцінювання</b> навчальних досягнень студентів здійснюється за національною шкалою, за 100 бальною шкалою та оцінками ЄКТС.</p> <p><b>Види контролю:</b> поточний, тематичний, модульний, підсумковий, самоконтроль.</p> <p><b>Форми контролю:</b> усне та письмове опитування, тестові завдання, есе, презентації, захист звітів з практик, публічний захист магістерської роботи.</p>
<b>Програмні компетентності</b>	
<b>Інтегральна компетентність</b>	Здатність розв'язувати складні задачі дослідницького та/або інноваційного характеру у сфері спеціальної та інклюзивної освіти.
<b>Загальні компетентності (ЗК)</b>	<p><b>ЗК-1.</b> Здатність діяти на основі етичних міркувань (мотивів).</p> <p><b>ЗК-2.</b> Здатність діяти соціально відповідально та свідомо.</p> <p><b>ЗК-3.</b> Здатність працювати в команді.</p> <p><b>ЗК-4.</b> Здатність спілкуватися державною мовою як усно, так і письмово</p> <p><b>ЗК-5.</b> Здатність спілкуватися іноземною мовою.</p> <p><b>ЗК-6.</b> Здатність приймати обґрунтовані рішення.</p> <p><b>ЗК-7.</b> Здатність до пошуку, оброблення та аналізу інформації з різних джерел.</p> <p><b>ЗК-8.</b> Здатність застосовувати знання в практичних ситуаціях.</p> <p><b>ЗК-9.</b> Здатність генерувати нові ідеї (креативність).</p> <p><b>ЗК-10.</b> Здатність до проведення досліджень на відповідному рівні.</p>

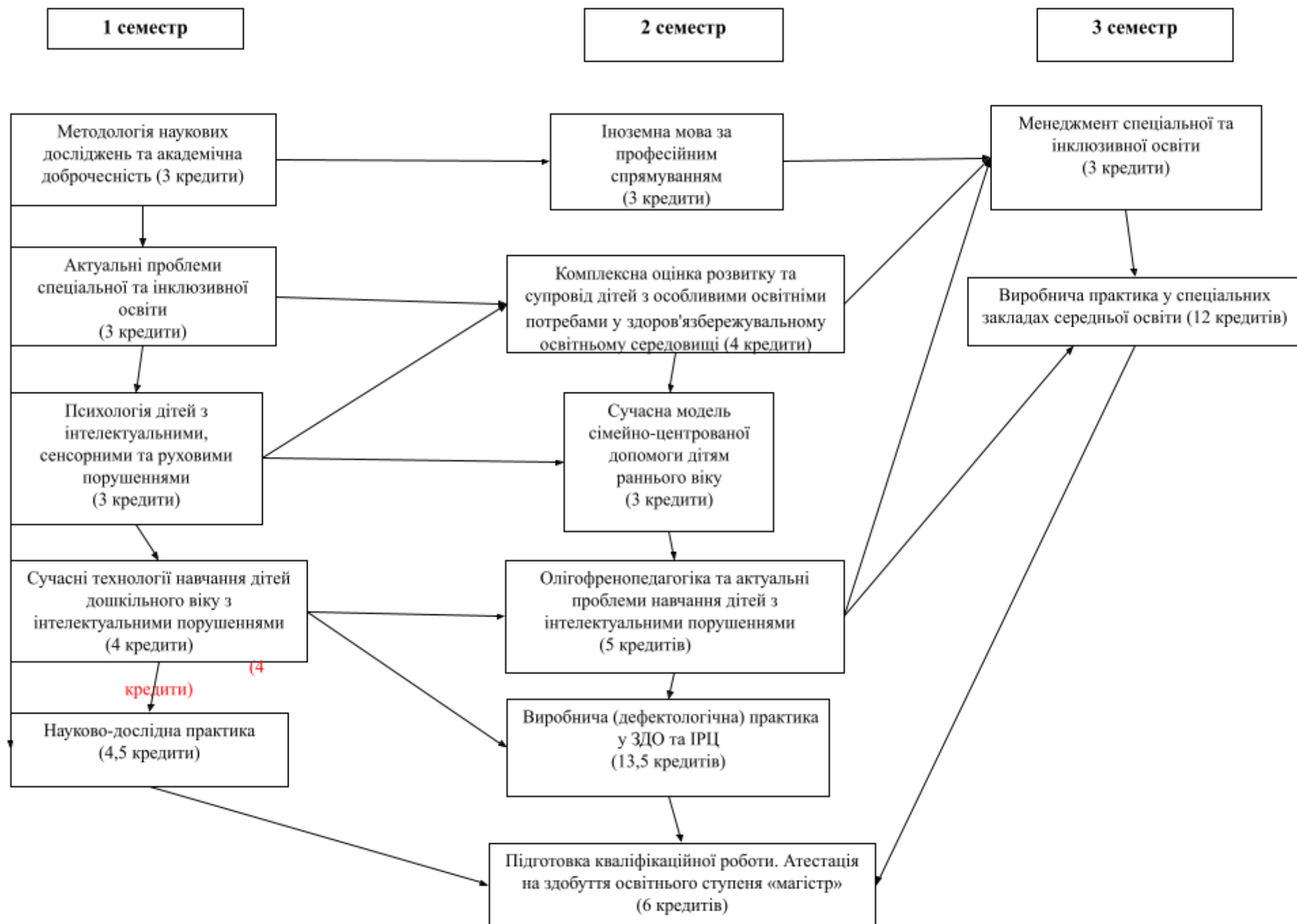
<b>Спеціальні (фахові, предметні) компетентності</b>	<b>СК-1.</b> Здатність здійснювати теоретичний, методологічний та емпіричний аналіз актуальних проблем спеціальної та інклюзивної освіти.
	<b>СК-2.</b> Здатність розробляти та впроваджувати інноваційні методики і технології корекційно-розвивальної роботи з особами з особливими освітніми потребами (інтелектуальними порушеннями).
	<b>СК-3.</b> Здатність здійснювати діагностико-аналітичну, корекційно-розвивальну, консультативну діяльність з урахуванням особливих освітніх потреб здобувачів.
	<b>СК-4.</b> Здатність ефективно взаємодіяти з батьками, колегами, іншими фахівцями у процесі психолого-педагогічного супроводу дитини з особливими освітніми потребами на засадах партнерства.
	<b>СК-5.</b> Здатність приймати ефективні рішення у складних і непередбачуваних умовах, адаптуватися до нових ситуацій професійної діяльності.
	<b>СК-6.</b> Здатність оцінювати межі власної фахової компетентності, приймати рішення та продовжувати навчання та/або підвищення професійної кваліфікації відповідно до наявних потреб і запитів.
	<b>СК-7.</b> Здатність до організації освітнього процесу у спеціальних закладах дошкільної і загальної середньої освіти з використанням сучасних засобів, методів, прийомів, технологій.
	<b>СК-8.</b> Здатність до організації процесу навчання, виховання й розвитку дітей з особливими освітніми потребами, зокрема дітей з інтелектуальними порушеннями, в умовах інклюзивного освітнього середовища
	<b>СК-9.</b> Здатність до організації безпечного і здоров'язбережувального освітнього середовища, у тому числі інклюзивного освітнього середовища.
	<b>СК-10.</b> Здатність розробляти і реалізовувати наукові та/або освітні проекти у сфері спеціальної та інклюзивної освіти.
<b>7. Програмні результати навчання</b>	
<b>РН 1.</b>	Здійснювати аналіз еволюційних процесів у сфері освіти осіб з особливими освітніми потребами, зокрема з інтелектуальними порушеннями, обґрунтовувати власне бачення шляхів розв'язання наявних проблем.
<b>РН 2.</b>	Здійснювати дослідження та/або провадити інноваційну діяльність з метою отримання нових знань, створення нових та удосконалення традиційних технологій викладання і супроводження та в ширших мультидисциплінарних контекстах.
<b>РН 3.</b>	Розробляти та впроваджувати інноваційні методики і технології корекційно-розвивальної роботи з особами з особливими освітніми потребами, зокрема з інтелектуальними порушеннями, генерувати нові ідеї для удосконалення навчання, виховання, розвитку та соціалізації цих осіб.
<b>РН 4.</b>	Добирати та застосовувати ефективні методики комплексного оцінювання розвитку дітей, рефлексувати та критично аналізувати достовірність одержаних результатів оцінювання, визначати на основі їх інтерпретації особливі освітні потреби дітей, зокрема ступінь порушення інтелектуального розвитку, та рівень відповідної освітньої підтримки.
<b>РН 5.</b>	Аргументувати, планувати та надавати психолого-педагогічні та корекційно-розвиткові послуги (допомогу) відповідно до рівня функціонування, обмеження життєдіяльності та розвитку дитини з особливими освітніми потребами, забезпечувати ефективність власних дій. Володіти знаннями спеціальної дидактики, методик корекційного навчання дітей із порушеннями інтелектуального розвитку. Уміти добирати та застосовувати зміст і методи ранньої корекційної допомоги дітям з особливими освітніми потребами.

<b>РН 6.</b>	Встановлювати ефективну взаємодію з батьками дітей, особами, які їх замінюють, колегами, фахівцями інших галузей, різними соціальними інституціями з метою забезпечення якості спеціальної та інклюзивної освіти на засадах партнерства. Мати знання модально-специфічних закономірностей розвитку психіки дітей з особливими освітніми потребами, технологій корекційно-розвиткової роботи та формами і методів роботи з сім'ями таких дітей.
<b>РН 7.</b>	Робити фаховий внесок до професійних знань і практики та оцінювання результатів діяльності команди у сфері психолого-педагогічного супроводу дітей з особливими освітніми потребами, зокрема з інтелектуальними порушеннями, в інклюзивному освітньому середовищі, мотивувати учасників команди супроводу до досягнення спільних цілей.
<b>РН 8.</b>	Ухвалювати ефективні рішення з питань спеціальної та інклюзивної освіти, у тому числі у складних і непередбачуваних умовах; прогнозувати їх розвиток; визначати фактори, що впливають на досягнення поставлених цілей, зокрема, вимоги споживачів; аналізувати і порівнювати альтернативи; оцінювати ризики та імовірні наслідки рішень.
<b>РН 9.</b>	Вільно спілкуватись усно і письмово українською та іноземною мовами при обговоренні професійних питань, досліджень та інновацій у сфері спеціальної та інклюзивної освіти.
<b>РН 10.</b>	Відшукувати необхідні дані в науковій літературі, базах даних та інших джерелах, аналізувати та оцінювати ці дані.
<b>РН 11.</b>	Здійснювати управління складною діяльністю у сфері спеціальної та інклюзивної освіти та у ширших контекстах, розробляти плани і заходи з їх реалізації, забезпечувати якість освіти, оцінювати ефективність і результативність діяльності.
<b>РН 12.</b>	Організовувати та здійснювати методичний супровід процесу навчання, виховання й розвитку дітей з особливими освітніми потребами в умовах спеціальних закладів освіти та інклюзивного освітнього середовища.
<b>РН 13.</b>	Розробляти та реалізовувати заходи зі створення безпечного і здоров'язбережувального освітнього середовища, забезпечувати його якість та ефективність освітнього процесу з урахуванням особливих освітніх потреб, можливостей та здібностей дітей.
<b>РН 14.</b>	Створювати та реалізовувати наукові розробки та/або освітні проекти, спрямовані на підвищення якості організації освітнього середовища для дітей з особливими освітніми потребами.
<b>8. Ресурсне забезпечення реалізації програми</b>	
Характеристики кадрового забезпечення	Кадрове забезпечення освітньої програми складається з професорсько-викладацького складу кафедр спеціальної педагогіки та кафедри здоров'я людини, реабілітології і спеціальної психології ХНПУ імені Г.С.Сковороди. Навчальний процес здійснюватимуть науково-педагогічні працівники – 100 % яких це доктори наук, кандидати наук. Практико-орієнтований характер освітньої програми передбачає широку участь фахівців-практиків, досвід яких відповідає напрямку програми, що підсилює синергетичний зв'язок теоретичної та практичної підготовки. Керівник проектної групи та викладацький склад, який забезпечує її реалізацію, відповідає вимогам, визначеним Ліцензійними умовами провадження освітньої діяльності закладів освіти.
Матеріально-технічне забезпечення	Наявна матеріально-технічна база повністю дозволяє забезпечити успішну організацію освітнього процесу за ОП «Олігофренопедагогіка». Виконання програм навчальних дисциплін у повному обсязі забезпечується матеріально-технічним оснащенням кабінетів і лабораторій, комп'ютерних



	<p>класів з доступом до мережі Інтернет, що створюють умови для набуття студентами фахових компетентностей зі спеціальності 016 Спеціальна освіта. Здобувачі освіти забезпечуються гуртожитками. Функціонують спортивний зал, спортивні майданчики, різноманітні спортивні секції і культурні центри. Пункти харчування пропонують якісне меню.</p>
Інформаційне та навчально-методичне забезпечення	<ul style="list-style-type: none"> <li>- офіційний сайт ХНПУ імені Г.С. Сковороди: <a href="http://pu.ac.kharkov.ua/">http://pu.ac.kharkov.ua/</a></li> <li>- природничого факультету: <a href="http://hnpu.edu.ua/fac-prirodn">http://hnpu.edu.ua/fac-prirodn</a></li> <li>- кафедри здоров'я людини, реабілітології і спеціальної психології</li> <li>- кафедри спеціальної педагогіки;</li> <li>- точки бездротового доступу Інтернет;</li> <li>- наукова бібліотека, читальні зали;</li> <li>- навчально-інформаційний портал на базі платформи Moodle (<a href="http://lms.hnpu.edu.ua">http://lms.hnpu.edu.ua</a>),</li> <li>- електронний архів-репозитарій ХНПУ імені Г.С. Сковороди <a href="http://nauka.hnpu.edu.ua/%D1%80%D0%B5%D0%BF%D0%BE%D0%B7%D0%B8%D1%82%D0%BE%D1%80%D1%96%D0%B9-%D1%85%D0%BD%D0%BF%D1%83/">http://nauka.hnpu.edu.ua/%D1%80%D0%B5%D0%BF%D0%BE%D0%B7%D0%B8%D1%82%D0%BE%D1%80%D1%96%D0%B9-%D1%85%D0%BD%D0%BF%D1%83/</a>;</li> <li>- сайті наукових праць (<a href="http://nauka.hnpu.edu.ua">http://nauka.hnpu.edu.ua</a>),</li> <li>- електронній бібліотеці (<a href="http://lib.hnpu.edu.ua">http://lib.hnpu.edu.ua</a>)</li> </ul> <p>Освітня програма «Олігофренопедагогіка» другого (магістерського) рівня вищої освіти спеціальності 016 Спеціальна освіта забезпечена на 100%:</p> <ul style="list-style-type: none"> <li>- навчальними програмами дисциплін;</li> <li>- робочими програмами дисциплін;</li> <li>- планами семінарських, практичних занять;</li> <li>- методичними вказівками й тематикою контрольних робіт;</li> <li>- програмами практик;</li> <li>- методичними вказівками щодо виконання магістерської роботи;</li> <li>- критеріями оцінювання знань та вмінь студентів;</li> <li>- навчально-методичними комплексами;</li> <li>- підручниками,</li> <li>- навчальними посібниками;</li> <li>- навчально-методичною літературою;</li> <li>- фаховими виданнями.</li> </ul>
<b>9. Академічна мобільність</b>	
Національна кредитна мобільність	<p>Оцінювання результатів навчання та академічних досягнень приведено у відповідність до європейської кредитної системи і співвідносне із національною шкалою оцінювання, що уможливорює взаємозарахування кредитів між різними університетами країни.</p>
Міжнародна кредитна мобільність	<p>Харківський національний педагогічний університет імені Г. С. Сковороди має укладені договори з університетами світу, зокрема у межах освітньої програми «Олігофренопедагогіка», здійснюється співпраця з впровадження міжнародної мобільності з Поморською академією (м. Слупськ, Польща), з Академією спеціальної педагогіки імені Марії Гжегожевської (м. Варшава, Польща)</p> <p>Здобувачі мають можливість пройти онлайн-курси на платформі Prometheus, Intela, IBM, Coursera; долучатися до програм Erasmus+, Fulbright Research and Development Program.</p>
Навчання іноземних здобувачів вищої освіти	<p>У межах ліцензійного обсягу спеціальності та за умови попередньої мовленнєвої підготовки</p>

## 2.1. Структурно-логічна схема вивчення освітніх компонентів



## 2.2 Перелік освітніх компонентів

Код н/д	Компоненти освітньої програми (навчальні дисципліни, курсові проекти (роботи), практики, атестація)	Кількість кредитів	Форма підсумкового контролю
1	2	3	4
<b>Обов'язкові компоненти ОК</b>			
<b>Теоретична підготовка</b>			
<b>1.1. Цикл загальної підготовки</b>			
ОК 1.	Методологія наукових досліджень та академічна доброчесність	3	Залік
ОК 2.	Іноземна мова за професійним спрямуванням	3	Іспит
Усього		6 кредитів	
<b>1.2. Цикл професійної підготовки</b>			
ОК 3.	Комплексна оцінка розвитку та супровід дітей з особливими освітніми потребами у здоров'язбережувальному освітньому середовищі	4	Іспит
ОК 4	Актуальні проблеми спеціальної та інклюзивної освіти	3	Іспит
ОК 5.	Сучасні технології навчання дітей дошкільного віку з інтелектуальними порушеннями	4	Іспит
ОК 6.	Психологія дітей з інтелектуальними, сенсорними та руховими порушеннями	3	Іспит
ОК 7.	Олігофренопедагогіка та актуальні проблеми навчання дітей з інтелектуальними порушеннями	5	Іспит
ОК 8.	Сучасна модель сімейно-центрованої допомоги дітям раннього віку	3	Іспит
ОК 9.	Менеджмент спеціальної та інклюзивної освіти	3	Іспит
Усього		25 кредитів	
<b>1.3. Практична підготовка</b>			
ОК 10	Науково-дослідна практика	4,5	
ОК 11	Виробнича (дефектологічна) практика у ЗДО та ІРЦ	13,5	
ОК 12	Виробнича практика у спеціальних закладах середньої освіти	12	
Усього		30 кредитів	
Підготовка кваліфікаційної роботи		6 кредитів	
Атестація на здобуття освітнього ступеня «магістр»			
<b>Загальний обсяг обов'язкових компонент:</b>		<b>67 кредитів</b>	
<b>Вибіркові дисципліни ВД</b>			
<i>Цикл загальної підготовки:</i>			
Дисципліна 1		3 кредити	
<i>Цикл професійної підготовки:</i>			
Дисципліна 1 – Дисципліна n		20 кредитів	
<b>Загальний обсяг вибірових компонент</b>		<b>23 кредити</b>	
<b>ЗАГАЛЬНИЙ ОБСЯГ ОСВІТНЬОЇ ПРОГРАМИ</b>		<b>90 кредитів</b>	

## 3. Форма атестації здобувачів вищої освіти

---

Атестація випусників освітньої програми спеціальності 016 Спеціальна освіта проводиться у формі захисту кваліфікаційної роботи.

Кваліфікаційна робота здобувачів другого (магістерського) рівня вищої освіти відповідно до «Положення про випуск кваліфікаційну роботу здобувачів першого (бакалаврського) і другого (магістерського) рівнів вищої освіти ХНПУ імені Г.С.Сковороди» (ред. 2021 р.) є самостійним дослідженням наукової проблеми, що передбачає проведення наукових досліджень (творчих розробок) із проблем певної галузі науки відповідно до спеціальності 016 Спеціальна освіта. Олігофренопедагогіка. У випускній кваліфікаційній роботі здобувачів другого (магістерського) рівня вищої освіти розкривається сутність і актуальність проблеми, що розглядається, вказується ступінь її наукової дослідженості, обґрунтовуються елементи наукової новизни та практична значущість. Проблема розглядається всебічно на основі аналізу літератури, наукових джерел, вивчених фактів і явищ, даних експерименту та ін. Кваліфікаційній комісії обов'язково подаються матеріали, що характеризують наукову (творчу) і практичну цінність виконаної роботи – друковані статті, методичні розробки, творчі роботи тощо.

Атестація випусників завершується видачею документа державного зразка про присудження їм ступеня магістра із присвоєнням освітньої кваліфікації: Магістр зі спеціальної освіти за спеціалізацією олігофренопедагогіка.

**4. Матриця відповідності програмних компетентностей  
компонентам освітньої програми «Олігофренопедагогіка»»**

	ОК 1	ОК 2	ОК 3	ОК 4	ОК 5	ОК 6	ОК 7	ОК 8	ОК 9	ОК 10	ОК 11	ОК 12
<b>ІК</b>				+								
<b>ЗК1</b>								+				
<b>ЗК2</b>	+				+							
<b>ЗК3</b>				+				+	+		+	+
<b>ЗК4</b>			+			+	+	+		+		
<b>ЗК5</b>		+								+		
<b>ЗК 6</b>	+							+	+			
<b>ЗК 7</b>	+	+		+						+	+	+
<b>ЗК 8</b>		+			+		+				+	+
<b>ЗК 9</b>	+			+						+		
<b>ЗК 10</b>			+	+						+		
<b>СК 1</b>		+		+	+					+		
<b>СК2</b>					+		+			+	+	+
<b>СК3</b>			+			+						
<b>СК4</b>			+			+		+	+		+	+
<b>СК5</b>						+		+	+			
<b>СК6</b>								+				
<b>СК7</b>			+		+	+	+		+		+	+
<b>СК8</b>			+	+	+	+	+				+	+
<b>СК9</b>			+						+		+	+
<b>СК10</b>	+	+		+						+		

ІК – Інтегральна компетентність; ЗК – Загальні компетентності; СК – Спеціальні компетентності; ОК – освітній компонент

**5. Матриця забезпечення результатів навчання (РН)  
відповідними компонентами освітньої програми «Олігофренопедагогіка»**

Результати навчання	ОК 1	ОК 2	ОК 3	ОК 4	ОК 5	ОК 6	ОК 7	ОК 8	ОК 9	ОК 10	ОК11	ОК 12
РН 1	+			+					+	+		
РН 2										+		
РН 3					+		+			+	+	+
РН 4								+			+	+
РН 5			+			+		+				

<b>PH 6</b>								+	+	+	+	+
<b>PH 7</b>				+		+	+		+		+	+
<b>PH 8</b>									+			
<b>PH 9</b>	+	+		+						+		
<b>PH 10</b>	+	+								+		
<b>PH 11</b>			+						+			
<b>PH 12</b>					+		+				+	+
<b>PH 13</b>			+		+	+	+				+	+
<b>PH 14</b>	+			+						+		

PH – результати навчання, ОК – освітній компонент